



EVROPSKÁ
KOMISE

V Bruselu dne **XXX**
[...](2018) **XXX** draft

SDĚLENÍ KOMISE

**Pokyny pro vnitrostátní soudy, jak stanovit odhadem část navýšení ceny, která byla
přenesena na nepřímého odběratele**

Pokyny pro vnitrostátní soudy, jak stanovit odhadem část navýšení ceny, která byla přenesena na nepřímého odběratele

1. Úvod

1.1. Účel a oblast působnosti

- 1) Tyto pokyny mají poskytnout vnitrostátním soudům, soudcům a účastníkům žalob o náhradu škody v důsledku porušení článků 101 a 102 Smlouvy o fungování Evropské unie (dále jen „SFEU“) praktický návod, jak stanovit odhadem přenesení navýšení cen. Stanoví zejména ekonomické zásady, metody a terminologii týkající se přenesení, mimo jiné odkazem na řadu příkladů. Tyto pokyny jsou dále určeny k tomu, aby pomáhaly při určování zdrojů relevantních důkazů a toho, zda je žádost o zpřístupnění informací přiměřená a při posuzování prohlášení stran týkajících se přenesení a veškerých ekonomických znaleckých posudků, jež mohou být soudu předloženy.
- 2) Právním základem pro tyto pokyny je článek 16 směrnice o náhradě škody¹. Pokyny nejsou závazné a nemění stávající pravidla podle práva EU nebo podle práva členských států. Vnitrostátní soudy proto nejsou povinny se jimi řídit. Těmito pokyny není dotčena ani judikatura Soudního dvora Evropské unie (dále jen „Soudní dvůr“).
- 3) Coby referenční zdroj osvědčených postupů pokyny poukazují na příslušné parametry, které lze vzít v úvahu při zvažování ekonomických důkazů důležitých pro posouzení přenesení navýšení cen. Vycházejí z relevantních ekonomických studií shromážděných Komisí a doplňují praktické pokyny týkající se určení výše škody v žalobách o náhradu škody při porušení článku 101 nebo 102 SFEU (dále jen „praktické pokyny“)², které doprovázejí sdělení Komise o určení výše škody způsobené v důsledku protisoutěžního jednání v žalobách o náhradu škody³. Zatímco praktické pokyny se zaměřují na navýšení ceny, tyto pokyny se podrobně zabývají výslovně přenesením takového navýšení cen⁴. Praktické pokyny a tyto pokyny by se měly používat společně⁵.
- 4) Jak je vysvětleno níže v bodech 16) a násl., mohou být tyto pokyny užitečné, použije-li porušitel přenesení navýšení ceny ve své obhajobě proti žalobě (dále jen „obrana“), nebo požaduje-li nepřímý odběratel na porušiteli náhradu škody za to, že na něho bylo údajně přeneseno navýšení ceny (dále jen „zbraň“). Stejně jako při jakékoli žalobě o náhradu škody bude však míra, v jaké soud musí posoudit skutečnosti daného případu, záviset na způsobu podání žaloby žalobcem a na

1) Směrnice Evropského parlamentu a Rady 2014/104/EU ze dne 26. listopadu 2014 o určitých pravidlech upravujících žaloby o náhradu škody podle vnitrostátního práva v případech porušení právních předpisů členských států a Evropské unie v oblasti hospodářské soutěže, Úř. věst. L 349, 5.12.2014, s. 1.

2) Pracovní dokument útvarů Komise – Praktické pokyny týkající se určení výše škody v žalobách o náhradu škody při porušení článku 101 nebo 102 Smlouvy o fungování Evropské unie, 11.6.2013, SWD(2013) 205.

3) Sdělení Komise o určení výše škody v žalobách o náhradu škody při porušení článku 101 nebo 102 Smlouvy o fungování Evropské unie, Úř. věst. C 167, 13.6.2013, s. 19.

4) Praktické pokyny se přenesením zabývají jen ve stručnosti, a sice v bodech 161 až 171.

5) Tyto pokyny se zaměřují na přenesení navýšení ceny v souvislosti s porušením článku 101 SFEU. Mohou však posloužit i jako referenční zdroj osvědčených postupů v řízeních o náhradu škody u vnitrostátních soudů při porušení článku 102 Smlouvy o fungování EU, např. při stanovení nepřiměřených cen, za předpokladu, že jsou dostatečně zohledněny zvláštnosti zneužití dominantního postavení podle článku 102 SFEU.

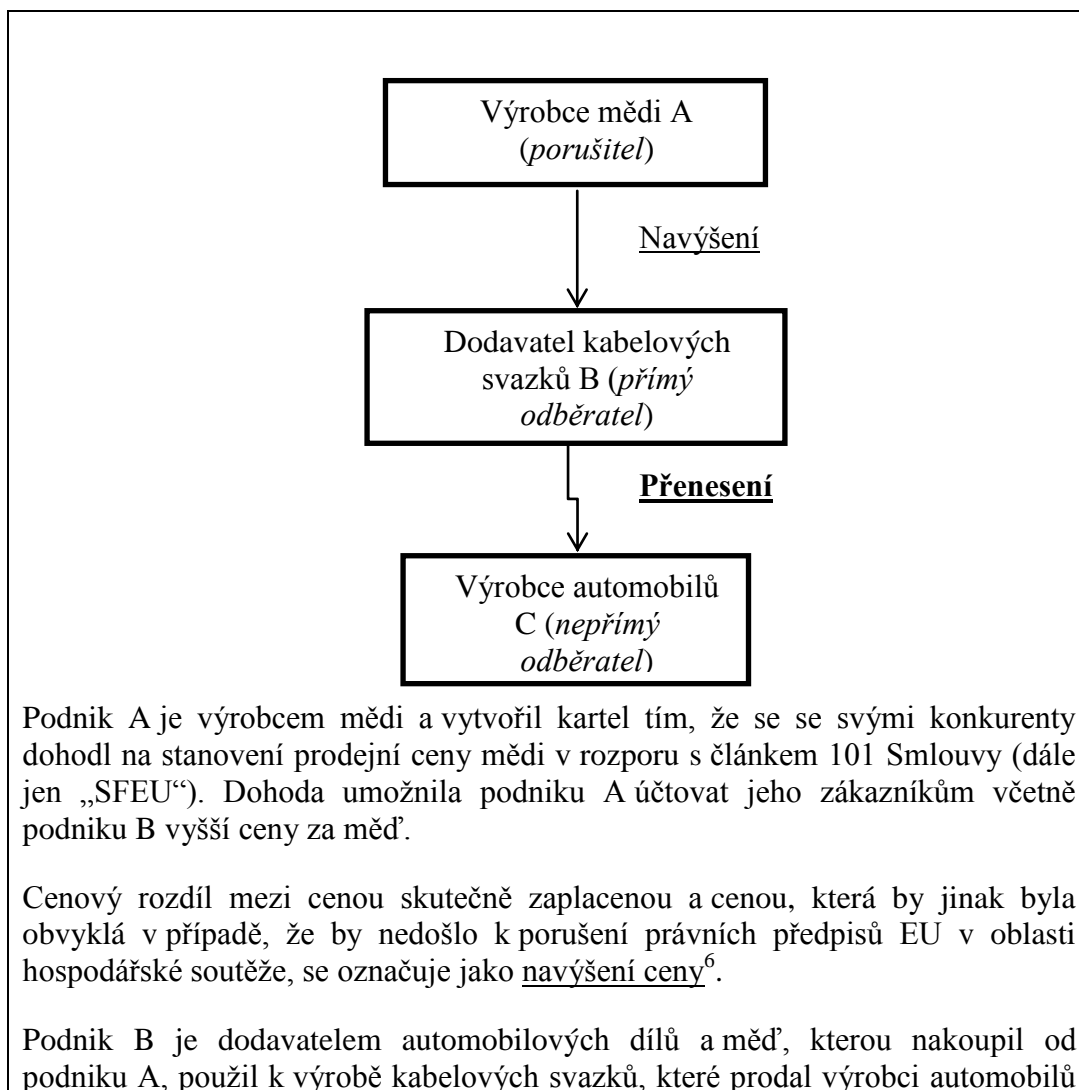
povaze obhajoby použité žalovaným. Například v některých případech žalobce nemůže požadovat náhradu ušlého zisku v důsledku objemového účinku, a to z důvodu dodatečné složitosti, která s tím může být spojena. Žaloba nepřímého odběratele vznesená proti porušiteli však bude obvykle zahrnovat posouzení přenesení navýšení cen, neboť to je z hlediska nároku podstatné.

- 5) Podobně i způsob, jakým bude soud chtít přistoupit k posouzení a odhadnutí přenesení, bude pravděpodobně ovlivněn povahou a velikostí nároku. Volba různých ekonomických metod a přístupů, jež jsou v pokynech vysvětleny, by měla být přiměřená danému případu. To, co může být vhodné vzhledem k rozsahu požadovaných údajů a nákladům na odbornou analýzu při nároku ve výši 20 milionů EUR, nemusí být přiměřené při nároku ve výši 200 000 EUR.

1.2. Co je přenesení navýšení cen?

- 6) K přenesení navýšení ceny může dojít na různých úrovních dodavatelského řetězce, jak je znázorněno níže v Rámeček č. 1 odkazem na hypotetický příklad.

Rámeček č. 1: Přenesení zvýšení ceny mědi



6) Viz čl. 2 odst. 20 směrnice o náhradě škody.

C. Po zvýšení ceny mědi v důsledku kartelové dohody podnik B rovněž zvýšil své prodejní ceny kabelových svazků, jež dodává podniku C. Toto chování představuje přenesení navýšení cen, v tomto případě z podniku B na podnik C. Na základě definic uvedených ve směrnici o náhradě škody lze podnik A označit jako *porušitele*, podnik B jako *přímého odběratele* a podnik C jako *nepřímého odběratele*⁷.

- 7) Když přímý odběratel přenesl navýšení ceny v plném nebo částečném rozsahu na nepřímého odběratele, je tento nepřímý odběratel vystaven nejen cenovému účinku, ale v mnoha případech také sníží svou poptávku. Toto snížení se označuje jako objemový účinek. O jeho právních a ekonomických důsledcích je podrobněji pojednáno níže. Jednoduše řečeno, vždy když je přeneseno navýšení ceny, může nepřímý odběratel nakoupit méně od přímého odběratele a následně prodat méně nepřímým odběratelům na nižších úrovních dodavatelského řetězce.
- 8) Navýšení ceny je možné přenést dále na celý dodavatelský řetězec a může se týkat výrobků nebo služeb. Například v hypotetickém případě uvedeném výše v Rámeček č. 1 mohl výrobce automobilů C obdobně zvýšit ceny, jež účtuje svému odběrateli, nezávislému maloobchodnímu prodejci automobilů D. Podnik D mohl následně rovněž zvýšit své ceny automobilů, v nichž se nachází měď dodávaná v rámci kartelu, účtované konečným spotřebitelům. Podnik C, D i koneční spotřebitelé jsou všichni nepřímými odběrateli ve smyslu definice směrnice o náhradě škody⁸.

1.3. Struktura pokynů

- 9) Tyto pokyny stanoví právní rámec použitelný na přenesení navýšení ceny, a to prostřednictvím odkazů na právní zásady, zavedenou judikaturu a ustanovení směrnice o náhradě škody. Stručný právní oddíl shrnuje procesní pravidla a nástroje, podle nichž mohou vnitrostátní soudy přenesení navýšení ceny zohledňovat v řízeních o náhradu škody. Právní rámec kombinuje právo EU s vnitrostátní praxí. V této souvislosti musí soudci věnovat zvláštní pozornost zásadám účinnosti a rovnocennosti⁹. To znamená, že musí vnitrostátní pravidla uplatňovat tak, aby v praxi neznemožňovaly či nadměrně neztěžovaly uplatnění práva na plnou náhradu škody způsobené porušením právních předpisů EU v oblasti hospodářské soutěže (zásada účinnosti)¹⁰. Za druhé musí mít soudci na paměti, že vnitrostátní pravidla a postupy týkající se žalob o náhradu škody způsobené porušením článku 101 nebo 102 SFEU nesmějí být pro údajně poškozené strany méně příznivé než pravidla a postupy, kterými se řídí obdobná řízení o náhradu škody při porušení vnitrostátních právních předpisů (zásada rovnocennosti).

7) Viz čl. 2 odst. 2, 23 a 24 směrnice o náhradě škody.

8) Podle čl. 2 odst. 24 směrnice o náhradě škody se „nepřímým odběratelem“ rozumí fyzická nebo právnická osoba, která pořídila zboží nebo služby, které byly předmětem porušení právních předpisů v oblasti hospodářské soutěže, nebo zboží či služby odvozené od takového zboží nebo služeb nebo takové zboží či služby obsahující, a to nikoli přímo od porušitele, ale od přímého odběratele nebo následného odběratele.“

9) Viz článek 4 směrnice o náhradě škody.

10) Pokud jde o nárok na náhradu škody v plné výši, viz níže odstavec 11) a násl.

- 10) Hlavní oddíl těchto pokynů je věnován ekonomickým aspektům přenesení, totiž ekonomické teorii a metodám pro určení výše škody, které jsou relevantní pro účely odhadu přenesení. Část týkající se ekonomické teorie se zaměřuje na teoretické koncepty, na nichž je přenesení založeno, a stanoví faktory, které ho mohou ovlivňovat. V části zabývající se ekonomickým vyčíslením jsou uvedeny různé přístupy a metody pro vyčíslení účinků přenesení.

2. PRÁVNÍ RÁMEC

2.1. Přenesení navýšení ceny a právo na odškodnění v plné výši

- 11) Pravidla týkající se přenesení navýšení ceny uvedená ve směrnici o náhradě škody vycházejí ze zásady kompenzace, která tvoří základ celé směrnice o náhradě škody¹¹. Pro přenesení navýšení ceny jsou důležité dva aspekty této zásady. Zaprvé to na základě zavedené judikatury Soudního dvora Evropské unie znamená, že „každý se může domáhat náhrady škody, která mu vznikla, pokud mezi touto škodou a dohodou nebo praxí zakázanou podle článku 101 Smlouvy o fungování EU existuje příčinná souvislost“^{12,13}. Zadruhé žalobci, kterým taková škoda vznikla, mají nárok na odškodnění v plné výši, což musí být chápáno jako postavení osoby do situace, v jaké by se nacházela, pokud by k protiprávnímu jednání nedošlo¹⁴.
- 12) V souvislosti s přenesením navýšení ceny směrnice o náhradě škody upřesňuje, že pojem „každý“ zahrnuje přímé i nepřímé odběratele¹⁵. Například v hypotetickém případě uvedeném v Rámeček č. 1 výše se výrobce kabelových svazků B jakožto přímý odběratel a výrobce aut C jakožto nepřímý odběratel mohou domáhat náhrady škody na výrobci mědi A jakožto porušiteli. Nárok na obdržení náhrady škody od porušitele mají i další nepřímí odběratelé na nižších úrovních dodavatelského řetězce. Jak je uvedeno výše v bodě 8), v hypotetickém případě uvedeném v rámečku č. 1 by to byli nezávislý maloobchodní prodejce automobilů D a koncoví spotřebitelé.
- 13) Je třeba poznamenat, že prvky výše uvedené zásady kompenzace, tj. právo každého domáhat se odškodnění v plné výši za škodu v příčinné souvislosti s porušením právních předpisů EU v oblasti hospodářské soutěže, se vztahují také na přímé a nepřímé *dodavatele* porušitele. Směrnice o náhradě škody poukazuje na situaci nákupního kartelu jako příklad, ve kterém by škoda mohla vyplývat z nižší ceny, kterou zaplatili porušitelé svým dodavatelům¹⁶.

11) Viz čl. 1 odst. 1 a čl. 3 odst. 1 směrnice o náhradě škody.

12) Rozsudek Soudního dvora Evropské unie ze dne 5. června 2014 ve věci C-557/12 (*Kone*), EU:C:2014:1317, bod 22 s odkazem na rozsudek Soudního dvora Evropské unie ze dne 13. července 2006 ve věci C-295/04 (*Manfredi*), EU:C:2006:461, bod 61.

13) Samotná Komise již dříve připomněla, že Soudní dvůr Evropské unie „klade důraz na zásadu kompenzace a vychází z toho, že by náhradu škody měla obdržet každá poškozená osoba, která prokáže dostatečnou příčinnou souvislost s protiprávním jednáním“, viz Komise, Bílá kniha o žalobách o náhradu škody způsobené porušením antimonopolních pravidel ES, v Bruselu dne 2. dubna 2008, KOM(2008) 165 v konečném znění, s. 7.

14) Ustanovení čl. 3 odst. 2 první věty směrnice o náhradě škody.

15) Ustanovení čl. 12 odst. 1 směrnice o náhradě škody.

16) Viz 43. bod odůvodnění směrnice o náhradě škody. Je však nutné poznamenat, že dodavatelé mohou být nepříznivě postiženi také v situaci kartelu prodejců, a sice pokud dodají porušitelům méně kvůli objemovému účinku.

- 14) Odškodnění v plné výši zahrnuje kompenzaci za skutečně vzniklou škodu (*damnum emergens*) a za ušlý zisk (*lucrum cessans*) zvýšenou o vyplacení ušlých úroků¹⁷. Skutečnou škodou se zpravidla rozumí snížení aktiv určité osoby a ušlým ziskem se rozumí zvýšení těchto aktiv, které by nastalo, pokud by nedošlo k jednání způsobujícímu škodu¹⁸. V souvislosti s přenesením má tento rozdíl zvláštní význam, pokud jde o typické hospodářské účinky a jejich právní klasifikaci. Obecné pravidlo je uvedeno níže.
- Cenový účinek souvisí s navýšením ceny jakožto zvýšením ceny, kterou musí zaplatit přímý či nepřímý odběratel za výrobek nebo služby v důsledku porušení právních předpisů EU v oblasti hospodářské soutěže¹⁹. Spadá do kategorie skutečné škody a je součástí škody, na kterou se ve směrnici o náhradě škody odkazuje jako na škodu způsobenou navýšením ceny²⁰. Přímý či nepřímý odběratel však může navýšenou cenu přenést na nižší úroveň dodavatelského řetězce, a svou skutečnou škodu tak snížit (částečné přenesení) nebo odstranit (plné přenesení). Při určování skutečné škody v případě přenesení budou vnitrostátní soudy muset určit škodu způsobenou navýšením ceny, která zůstává na dané úrovni dodavatelského řetězce.
 - Objemovým účinkem se rozumí ušlý zisk v důsledku snížení obrátu, jež vyplývá z přenesení, tj. nižší objem prodeje v důsledku zvýšených cen. Lze za něj získat náhradu jako za ušlý zisk²¹.
- 15) Směrnice o náhradě škody rozlišuje mezi skutečnou škodou způsobenou navýšením ceny na jedné straně a ušlým ziskem v důsledku snížení obrátu na straně druhé, avšak mezi základním cenovým účinkem a objemovým účinkem existuje neodmyslitelná souvislost. Pokud tedy došlo k přenesení, měly by být vzaty v úvahu oba tyto účinky a jejich vzájemný vztah. Ekonomické metody, jak to učinit, jsou uvedeny níže.

2.2. Scénáře, ve kterých se soud zabývá problematikou přenesení

- 16) Při žalobách o náhradu škody založených na porušení právních předpisů EU v oblasti hospodářské soutěže vnitrostátní soudy obvykle řeší přenesení navýšení ceny ve dvou scénářích.
- 17) Zprvce může porušitel použít přenesení navýšení ceny ve své obhajobě proti nárokům, tj. tvrdit, že žalobce snížil svou skutečnou ztrátu tím, že ji v celém rozsahu nebo částečně přenesl na své vlastní odběratele²². Tato situace, ve které lze přenesení označit jako obranu, je znázorněna níže v Rámeček č. 2 odkazem na nárok přímého odběratele. Je třeba poznamenat, že obhajobu založenou na přenesení je možné použít také proti nárokům nepřímých odběratelů na nižších úrovních dodavatelského řetězce.

17) Viz čl. 3 odst. 2 druhá věta směrnice o náhradě škody.

18) Stanovisko generálního advokáta Capotortiho ze dne 12. září 1978 ve věci 238/78 (*Ireks-Arkady*), ECLI:EU:C:1979:203, bod 9.

19) Ustanovení 39. bodu odůvodnění směrnice o náhradě škody.

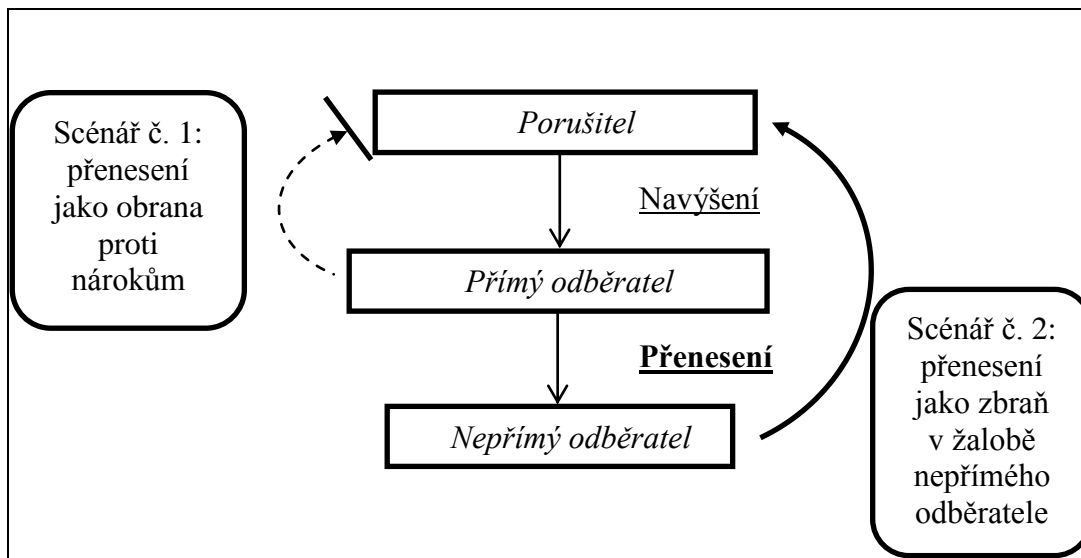
20) Ustanovení čl. 12 odst. 2 směrnice o náhradě škody.

21) Viz čl. 12 odst. 3 směrnice o náhradě škody.

22) Viz 39. bod odůvodnění směrnice o náhradě škody.

- 18) Zadruhé mohou nepřímí odběratelé založit svou žalobu o náhradu škody na tvrzení, že na ně přímí odběratelé porušitelů přenesli navýšení ceny (nebo jeho část), a že jim proto vznikla škoda. V takovém scénáři lze přenesení označit jako zbraň. Tento scénář je rovněž znázorněn v Rámeček č. 2.

Rámeček č. 2: Typické scénáře přenesení



- 19) Je-li přenesení navýšení ceny použito na obranu proti žalobě založené na porušení právních předpisů EU v oblasti hospodářské soutěže, je zpravidla na žalovaném, aby prokázal, že žalobce navýšení ceny přenesl²³. Toto důkazní břemeno se týká existence a rozsahu přenesení navýšení ceny. V případě, že je obhajoba založená na přenesení plně či částečně úspěšná, může žalobce požadovat ještě náhradu ušlého zisku v důsledku přenesení²⁴. V tomto případě nese důkazní břemeno při dokazování objemového účinku přenesení žalobce.
- 20) Směrnice o náhradě škody rovněž obsahuje zvláštní pravidla pro druhý scénář, ve kterém nepřímý odběratel tvrdí, že mu v důsledku přenesení navýšení ceny vznikla škoda. Důkazní břemeno při dokazování existence a rozsahu takového přenesení zpravidla nese nepřímý odběratel, který požaduje od porušitele náhradu škody. Směrnice o náhradě škody však uznává praktické potíže, jimž čelí tento typ žalobce na nižších úrovních dodavatelského řetězce²⁵. S cílem odstranit praktické překážky pro nepřímé odběratele proto směrnice o náhradě škody obsahuje pravidla, která jim zajištění důkazního břemene usnadňují. Tato pravidla se týkají vyvratitelných právních domněnek, z nichž nejdůležitější jsou uvedeny v čl. 14 odst. 2 směrnice o náhradě škody²⁶, a skutkových domněnek založených na obvyklém průběhu událostí, např. v čl. 14 odst. 1 a v 41. bodě odůvodnění směrnice o náhradě škody, kde se uvádí, že vzhledem k podmínkám, v nichž podniky působí, může být přenášení navýšení ceny na nižší úroveň dodavatelského řetězce běžnou obchodní

23) Viz článek 13 druhá věta směrnice o náhradě škody.

24) Ustanovení čl. 12 odst. 3 směrnice o náhradě škody stanoví, že pravidly týkajícími se přenesení není dotčeno právo poškozené strany požadovat a obdržet náhradu za ušlý zisk v důsledku plného nebo částečného přenesení navýšení ceny.

25) Ustanovení 41. bodu odůvodnění směrnice o náhradě škody.

26) Ustanovení čl. 14 odst. 2 směrnice o náhradě škody stanoví zvláštní domněnku pro nároky nepřímých odběratelů, o které je podrobněji pojednáno níže v bodě 22) a násl.

praxí. Ustanovení čl. 17 odst. 2 směrnice o náhradě škody zavádí obecnější domněnku, že kartelové protiprávní jednání způsobuje škodu.

- 21) Skutkové domněnky lze definovat v souladu s vnitrostátním právem odkazem na ekonomiku a obvyklý vývoj na trhu, včetně vysvětlení, že v určitých odvětvích je běžnou obchodní praxí, že navýšení ceny je přenášeno na nižší úroveň dodavatelského řetězce²⁷.
- 22) Tato skutková domněnka rovněž tvoří základ pro právní domněnku, která je uvedena v čl. 14 odst. 1 směrnice o náhradě škody. Za podmínek v ní stanovených může nepřímý odběratel využít vyvratitelnou domněnku, podle které se má za to, že žalobce (tj. nepřímý odběratel) prokázal, že na něj přímý odběratel přenesl navýšení ceny. Podmínky stanovené v čl. 14 odst. 2 směrnice o náhradě škody, které má žalobce prokázat, jsou tyto:
 - a) žalovaný porušil právní předpisy EU v oblasti hospodářské soutěže;
 - b) porušení právních předpisů v oblasti hospodářské soutěže vedlo k navýšení ceny pro přímého odběratele žalovaného; a
 - c) nepřímý odběratel sám pořídil zboží nebo služby, jichž se týkalo porušení právních předpisů EU v oblasti hospodářské soutěže, nebo zboží či služby odvozené z takového zboží nebo služeb nebo zboží či služby obsahující takovéto zboží nebo služby.
- 23) Tato domněnka se nepoužije, pokud porušitel soudu prokáže, že navýšení ceny nebylo na nepřímého odběratele přeneseno, nebo nebylo přeneseno zcela²⁸. V případě, že porušitel tento požadavek splní, nese důkazní břemeno – aniž je dotčeno použití skutkových domněnek – žalobce.
- 24) V důsledku zásady kompenzace, praxe přenášení navýšení ceny a výše uvedených domněnek je možné, že existují souběžné nároky odběratelů na různých úrovních dodavatelského řetězce. V takových situacích by vnitrostátní soudy měly usilovat o to, aby nedošlo k nadměrné náhradě škody ani k nedostatečné náhradě škody²⁹. Toho lze dosáhnout mimo jiné tím, že se v daném případě náležitě zohlední veškeré žaloby o náhradu škody, které souvisejí se stejným porušením právních předpisů EU v oblasti hospodářské soutěže, rozsudky vyplývající z takových žalob o náhradu škody a příslušné veřejně přístupné informace vyplývající z veřejného prosazování právních předpisů EU³⁰. Pokud například související žaloby jsou projednávány soudy v různých členských státech, mohou vnitrostátní soudy použít článek 30 nařízení Evropského parlamentu a Rady (EU) č. 1215/2012³¹, na který směrnice o náhradě škody odkazuje³². Tento článek stanoví, že jiné vnitrostátní

27) Viz čl. 14 odst. 1 směrnice o náhradě škody a 41. bod odůvodnění uvedené směrnice.

28) Viz čl. 14 odst. 2 poslední věta směrnice o náhradě škody.

29) Viz čl. 2 odst. 1 a 2 a článek 15 směrnice o náhradě škody.

30) Viz čl. 15 odst. 1 směrnice o náhradě škody.

31) Nařízení Evropského parlamentu a Rady (EU) č. 1215/2012 ze dne 12. prosince 2012 o příslušnosti a uznávání a výkonu soudních rozhodnutí v občanských a obchodních věcech (Úř. věst. L 351, 20.12.2012, s. 1).

32) Viz 44. bod odůvodnění a čl. 15 odst. 2 směrnice o náhradě škody.

soudy, než je soud, u něhož bylo řízení zahájeno jako první, mohou řízení přerušit, nebo za určitých okolností prohlásit, že nejsou příslušné.

- 25) Vnitrostátní soudy by rovněž měly použít vhodné procesní prostředky, které mají k dispozici podle vnitrostátního práva. Směrnice o náhradě škody odkazuje na nástroj nazývaný spojení nároků³³. V závislosti na vnitrostátním právním systému mohou být použity i jiné nástroje, jako např. zásahy třetích stran a pravidla týkající se pobytu.

2.3. Úloha důkazů

- 26) Právní posouzení přenesení navýšení ceny obvykle vyžaduje složitý rozbor skutkové podstaty a ekonomickou analýzu. Nezbytné dokazování zpravidla tvoří důležitý prvek každého řízení o náhradu škody vyplývající z porušení článku 101 nebo 102 SFEU, ale úloha důkazů týkajících se přenesení je různá v závislosti na výše uvedených scénářích a na míře, v jaké se uplatní určitá domněnka³⁴. Hodnocení důkazů a dokazování jsou určovány různými skutečnostmi, které jsou pro posouzení přenesení relevantní a dostupné. Například vývoj skutečných cen účtovaných přímým odběratelem po navýšení cen může být přímo stanoven podle ceníků, jež strany předloží.
- 27) Cílem směrnice o náhradě škody je zajistit účinný výkon práv a rovnost procesních možností stanovením pravidel pro žádosti o zpřístupnění důkazů. Tato pravidla platí při obou scénářích uvedených výše. Pokud jde o scénář, ve kterém je přenesení navýšení ceny použito k obraně, článek 13 směrnice o náhradě škody výslovně uvádí, že žalovaná strana může přiměřeně požadovat zpřístupnění informací po žalobci nebo po třetích stranách. Při scénáři, ve kterém náhradu škody požaduje nepřímý odběratel, čl. 14 odst. 1 směrnice o náhradě škody stanoví, že tento nepřímý odběratel může přiměřeně požadovat zpřístupnění informací po žalovaném nebo po třetích stranách. Takové zpřístupnění informací může být zvláště důležité proto, že důkazní břemeno prokázání existence a rozsahu přenesení, jak bylo uvedeno výše, zpravidla nese odběratel.
- 28) Výše uvedená pravidla týkající se zpřístupnění informací omezují žádosti o zpřístupnění v té míře, že strana, která nese břemeno prokázání existence a rozsahu přenesení navýšení ceny, může požadovat zpřístupnění pouze „přiměřeně“. S ohledem na obecná pravidla týkající se zpřístupnění informací stanovená v článku 5 směrnice o náhradě škody může vnitrostátní soud požadovat, aby žádající strana věrohodně prokázala, že přímý odběratel škodu způsobenou navýšením ceny přenesl na nepřímého odběratele. Žádající strana musí také použít fakta, která jí jsou již „obvykle“ dostupná. V souvislosti s přenesením se to týká informací shromážděných v průběhu obchodování s druhou stranou nebo informací obvykle dostupných od třetích stran, jako jsou poskytovatelé obchodních informací o trhu.
- 29) Ustanovení čl. 5 odst. 3 první věty směrnice o náhradě škody stanoví zásadu přiměřenosti v tom smyslu, že vyžaduje, aby vnitrostátní soudy „omezily zpřístupnění důkazů na to, co je přiměřené“. Tato zásada je důležitá pro vedení případu v řízeních o náhradu škody vyplývající z porušení článků 101 nebo 102

33) Ustanovení 44. bodu odůvodnění směrnice o náhradě škody.

34) Viz bod 16) výše a násl.

SFEU. Jak je uvedeno výše, soudci uplatňují vnitrostátní procesní pravidla a musí věnovat zvláštní pozornost zásadám účinnosti a rovnocennosti. V rámci tohoto právního rámce však zásada přiměřenosti stanovená v čl. 5 odst. 3 první věty směrnice o náhradě škody umožňuje, aby soudci uplatňující pravidla pro zpřístupnění informací zohlednili náklady a přínosy nařízení požadovaného zpřístupnění. Například to znamená, že soudci mohou dojít k závěru, že důkazy, jež strany předložily, již umožňují, aby odhadli část navýšení ceny, která byla přenesena, místo shromažďování dalších údajů. V závislosti na nástrojích, jež poskytuje vnitrostátní právo, mohou také jmenovat vlastní ekonomické odborníky nebo zúžit otázky, které mají řešit odborníci jmenovaní stranami. Podrobnější pokyny lze nalézt v kapitole 4 níže.

- 30) Důkazy si lze vyžádat od druhé strany prostřednictvím vnitrostátního soudu a pod jeho přísnou kontrolou. Žádost se musí týkat konkrétních položek nebo kategorií důkazů. Za předpokladu, že vnitrostátní soud zváží obecné zásady přiměřenosti a ochrany legitimních zájmů, jak je stanoveno v čl. 5 odst. 3 směrnice o náhradě škody, však musí být straně, která má prokázat účinky přenesení navýšení ceny, sděleny i některé důvěrné informace. Pro soud, který nařídí zpřístupnění takových informací, je rozhodující, aby měl zavedena opatření na ochranu důvěrných informací. Takovými opatřeními mohou být například sdílení informací prostřednictvím okruhů důvěrnosti nebo prostřednictvím datových místností, kde zástupci stran získají přístup k důvěrným informacím důležitým pro projednávání případ³⁵.
- 31) Zpřístupnění důkazů zaznamenané ve spisu vedeném u orgánu pro hospodářskou soutěž by potenciálně mohlo mít význam pro vyčíslení navýšení ceny, ale obvykle má menší význam v souvislosti s přenesením (zejména proto, že přenesení navýšení ceny se týká cenového chování odběratelů, o nichž spis vedený orgánem pro hospodářskou soutěž obvykle neobsahuje žádné informace). Jak stanoví čl. 6 odst. 10 směrnice o náhradě škody, je zpřístupnění důkazů od orgánu pro hospodářskou soutěž až posledním řešením.
- 32) Druh důkazů, které jsou nezbytné k prokázání a vyčíslení přenesení, bude do značné míry záviset na použité ekonomické metodě. Jak bude popsáno podrobněji níže, mohou strany zpravidla založit svou analýzu na ekonomické teorii a na kvantitativních hospodářských údajích. Nehledě na to, že existují i jiné způsoby kategorizace, se tudíž důkazy obvykle dělí na kvalitativní a kvantitativní. Ze samotné směrnice o náhradě škody jasně vyplývá, že „důkazem“ se rozumějí všechny druhy získaných důkazních prostředků, které jsou přípustné u příslušného vnitrostátního soudu³⁶. To může zahrnovat:
 - Kvalitativní důkazy tvoří např. i) smlouvy, ii) interní dokumenty týkající se obchodního chování nebo strategií stanovení cen, iii) finanční a účetní zprávy, iv) svědecké výpovědi, v) odborné posudky a vi) odvětvové zprávy a studie trhu.

35) Komise používá datové místnosti k tomu, aby poskytla stranám přístup k důvěrným informacím v případech sloučení a v antimonopolních řízeních, viz například pracovní dokument útvarů Komise „Osvědčené postupy pro předkládání důkazů a shromažďování údajů ve věcech týkajících se uplatňování článků 101 a 102 SFEU v případech sloučení“, bod 47.

36) Viz čl. 2 odst. 13 směrnice o náhradě škody, který výslovně objasňuje, že „důkaz“ zahrnuje dokumenty a veškeré jiné předměty obsahující informace bez ohledu na nosič, na němž jsou tyto informace uloženy.

- Kvantitativní důkazy se týkají zejména údajů o použití ekonometrických metod³⁷, jako např. i) prodejní ceny, maloobchodní ceny a ceny pro koncové spotřebitele dotyčného výrobku nebo služby a srovnatelných výrobků a služeb, ii) finanční zprávy, iii) odborné posudky, iv) ceny stanovené nařízením, v) objem prodeje, vi) slevy a vii) jiné náklady na vstupy a prvky nákladů.
- 33) Jak lze zjistit z neúplných seznamů uvedených v předchozím bodě, určité druhy důkazů, např. finanční zprávy a odborné posudky, mohou sloužit jako důkazy kvalitativní i kvantitativní.
- 34) Jak se uvádí v čl. 15 odst. 1 směrnice o náhradě škody, zdrojem informací důležitých pro vyčíslení přenesení mohou být i řízení o náhradu škody související se stejným porušením právních předpisů EU v oblasti hospodářské soutěže a příslušné rozsudky.

2.4. Vyčíslení přenesení: Pravomoc soudu stanovit přenesení odhadem

- 35) Ustanovení čl. 12 odst. 5 směrnice o náhradě škody výslovně požaduje od členských států, aby zajistily, že vnitrostátní soud bude mít pravomoc v souladu s vnitrostátními procesními předpisy stanovit odhadem, jaká část navýšení ceny byla přenesena. Taková pravomoc zahrnuje všechny účinky přenesení, tj. cenový i objemový účinek. Vyplývá to také z čl. 17 odst. 1 směrnice o náhradě škody, který se týká obecněji stanovení výše škody.
- 36) Když členské státy provádějí pravomoc stanovit přenesení odhadem do vnitrostátního práva, musí zohlednit pravidla a zásady stanovené ve směrnici o náhradě škody a příslušnou judikaturu Soudního dvora Evropské unie. Vnitrostátní soudy musí používat své procesní předpisy odpovídajícím způsobem. Zejména, jak bylo zmíněno výše, musí uplatňovat pravidla týkající se důkazního břemene a požadavků na dokazování, tak aby nebyla ohrožena plná účinnost článku 101 SFEU.
- 37) Například na základě zásady účinnosti Soudní dvůr ve věci *Kone* rozhodl, že osoby poškozené takzvaným cenovým deštníkem mohou získat náhradu škody způsobené porušením právních předpisů EU v oblasti hospodářské soutěže, a stanovil, že pokud by vnitrostátní právo kategoricky a bez ohledu na konkrétní okolnosti daného případu vylučovalo právo požadovat náhradu vzniklé škody, byla by ohrožena plná účinnost článku 101 SFEU. Z výše uvedeného případu dále jasně plyne, že judikatura EU a směrnice o náhradě škody jsou relevantní pro posuzování příčinné souvislosti při řízeních o náhradu škody v důsledku porušení právních předpisů EU v oblasti hospodářské soutěže. Tento aspekt je důležitý v souvislosti s přenesením navýšení ceny, jelikož v případech, kdy je přímý odběratel porušitele obviněn z toho, že v plném rozsahu nebo částečně přenesl navýšení ceny na nepřímého odběratele, obvykle vznikají faktické a právní otázky příčinné souvislosti.
- 38) Podobně i v případech, kdy vnitrostátní soudy v souladu s vnitrostátními procesními předpisy stanovují odhadem výši škody a část případného navýšení ceny, která byla přenesena, jak stanoví směrnice o náhradě škody, musí dodržovat

37) Ekonometrické metody jsou vysvětleny v oddíle 4.3 níže a v dodatku 2.

výše uvedené zásady rovnocennosti a účinnosti. Pokud jde o pravomoc stanovit přenesení odhadem, to znamená, že vnitrostátní soud nemůže zamítnout tvrzení týkající se přenesení navýšení ceny z důvodu, že některá ze stran není schopna účinky přenesení přesně vyčíslit.

- 39) Pravomoc stanovit odhadem přenesení navýšení ceny stanovená v čl. 12 odst. 5 a v čl. 17 odst. 3 směrnice o náhradě škody dále vyžaduje, aby vnitrostátní soudy při svém posuzování zaprvé vycházely z informací obvykle dostupných a zadruhé aby usilovaly o přibližné vyčíslení přenesení nebo části přenesení, které je přijatelné. Vyplývá to ze směrnice o náhradě škody, která zdůrazňuje existenci informačních asymetrií a uznává, že výši škody lze stěží určit naprosto přesně³⁸. V praxi budou vnitrostátní soudy muset vycházet z předpokladů³⁹.
- 40) Zásada kompenzace v plné míře nicméně vyžaduje, aby vnitrostátní soudy prováděly nejlepší odhad. Články 101 a 102 SFEU dávají každému, kdo byl poškozen v důsledku porušení právních předpisů EU v oblasti hospodářské soutěže, právo, aby byla nastolena situace, v jaké by se nacházel, pokud by k protiprávnímu jednání nedošlo (viz bod 11) výše) – nic více a nic méně. Z tohoto důvodu čl. 15 odst. 1 směrnice o náhradě škody stanoví, že je třeba zabránit nedostatečné, stejně jako nadměrné náhradě škody.
- 41) Výkon stanovení odhadem podléhá vnitrostátnímu právu. Ve skutečnosti již některé členské státy zavedly pravidla, která odpovídají pravomoci stanovit přenesení navýšení ceny odhadem stanovené ve směrnici o náhradě škody⁴⁰.

3. EKONOMICKÁ TEORIE PŘENESENÍ

3.1. Přehled

- 42) K přenesení navýšení ceny a s ním spojeným cenovým a objemovým účinkům dochází proto, že podnik je motivován reagovat na zvýšení svých nákladů zvýšením cen. Původní navýšení ceny lze chápat jako zvýšení nákladů přímého odběratele na vstupy. Aby bylo možné odhadnout účinky přenesení, musel by soud posoudit, jak takové zvýšení nákladů ovlivní 1) ceny, jež stanoví přímý odběratel na navazujícím trhu, a 2) objem dodávaný přímým odběratelem.
- 43) Vnitrostátní soudy odhadují přenesení na základě okolností konkrétního případu. Z různých důvodů však může být pro soud důležité i obecné pochopení ekonomické teorie přenesení a s ním spojených účinků. Ekonomická teorie v první řadě poskytuje soudu rámec, ve kterém lze vyhodnocovat kvantitativní a kvalitativní důkazy. Tyto důkazy jsou blíže vysvětleny v oddíle 4.2. Zadruhé, zejména v rané fázi sporu může ekonomická teorie pomoci soudcům při

38) Viz 46. bod odůvodnění směrnice o náhradě škody. Za účelem řešení těchto otázek směrnice o náhradě škody obsahuje mimo jiné pravidla týkající se zpřístupnění informací (viz body 27) a násl. níže), možnost požádat o pomoc vnitrostátní orgány pro hospodářskou soutěž podle čl. 17 odst. 3 směrnice o náhradě škody a povinnost vzít v úvahu jiná řízení týkající se stejného porušení (viz bod 24) níže).

39) Praktické pokyny, bod 16. Obecný přístup k určení výše škody ve věcech týkajících se hospodářské soutěže je stanoven také v bodech 11 až 20 praktických pokynů.

40) Např. ve Spojeném království vnitrostátní soudy určují výši škody „pomocí racionální představy a praxe široké sekery“ (*Gibson v. Pride Mobility Products Ltd* [2017] CAT 9), v Nizozemsku vnitrostátní soud příznávající náhradu škody určuje výši škody v míře, v jaké je to možné (viz článek 612 *Wetboek van Burgerlijke Rechtsvordering*) a odhaduje ji způsobem, který nejlépe odpovídá charakteristickým rysům škody (viz článek 6:97 *Burgerlijk Wetboek*).

rozhodování ohledně zpřístupnění údajů nebo informací na základě posouzení jejich relevantnosti. V neposlední řadě pak teoretické nebo koncepční úvahy mohou vytvořit základ pro stanovení věrohodnosti a spolehlivosti různých ekonomických vysvětlení na podporu souvislosti mezi navýšením ceny a jeho dalším přenesením, jak ji předkládají strany.

- 44) Ve směrnici o náhradě škody se nerozlišuje mezi škodami vzniklými v důsledku 1) zvýšených cen (cenové účinky) a přenesení takového navýšení cen a 2) snížené jakosti výrobků nebo omezení inovací (jiné než cenové účinky) a možnými účinky takových škod v celém dodavatelském řetězci. Pokyny se nebudou vztahovat na přenesení v souvislosti s jinými než cenovými účinky.
- 45) Podle ekonomické teorie jsou existence a velikost účinků přenesení, tj. s ním spojené cenové a objemové účinky, dány řadou faktorů⁴¹. K těmto faktorům patří:
 - i) povaha nákladů na vstupy⁴², kterých se navýšení ceny týká (zda se jedná o fixní či variabilní náklady, zda porušení zvyšuje tyto náklady pouze pro jednoho odběratele nebo pro všechny odběratele na daném trhu);
 - ii) povaha poptávky po výrobcích, které čelí přímí nebo nepřímí odběratelé (zejména souvislost mezi poptávkou a úrovní cen);
 - iii) povaha a intenzita konkurenčních vztahů mezi podniky na trhu, na kterém přímí nebo nepřímí odběratelé působí; a
 - iv) jak je podrobněji uvedeno v příloze 1, další prvky jako vlastnosti odběratelů (spotřebitelů nebo podniků), podíl různých vstupů podniku ovlivněných navýšením cen, kupní síla, vertikální integrace přímých a nepřímých spotřebitelů, cenová regulace nebo načasování cenových rozhodnutí učiněných na různých úrovních dodavatelského řetězce⁴³.
- 46) Zaprvé, povaha nákladů na vstupy přímého odběratele, na něž se navýšení ceny vztahuje, ovlivňuje, zda a do jaké míry lze toto navýšení ceny přenést. Pokud se navýšení ceny dotýká nákladů přímého odběratele, které se nemění podle množství vstupu (tj. fixní náklady), nebude pravděpodobně přeneseno, protože takové náklady obvykle neovlivňují stanovení cen přímého odběratele, alespoň ne krátkodobě⁴⁴. Naopak, pokud se navýšení ceny dotýká nákladů přímého odběratele, které se fakticky mění podle množství vstupu (tj. variabilní náklady), bude obecně pravděpodobnější, že toto navýšení bude alespoň do určité míry přeneseno. Je tomu tak proto, že mezní náklady (podkategorie variabilních nákladů) obvykle ovlivňují rozhodnutí přímých odběratelů o stanovení cen⁴⁵.

41) V tomto oddíle jsou vysvětleny důvody, proč by faktory uvedené v bodě 45) mohly být důležité při určování existence a stupně cenového účinku přenesení a objemového účinku přenesení. Podrobnější vysvětlení dopadu každého z těchto dvou faktorů je podáno v dodatku 1 spolu s vysvětlením standardního mechanismu tvorby cen.

42) Toto je blíže vysvětleno v dodatku 1.

43) Načasování cenových rozhodnutí by mohlo ovlivnit mimo jiné časový horizont protiprávního jednání a případně odložený časový průběh přenesení navýšení cen.

44) Dlouhodobě však fixní náklady mohou ovlivnit analýzu strategických rozhodnutí podniku, např. s cílem upravit jeho výrobní kapacitu, což by pak mohlo ovlivnit následný (krátkodobý) mechanismus tvorby cen.

45) Viz též pokyny pro posuzování horizontálních spojování podle nařízení Rady o kontrole spojování podniků, Úř. věst. C 31, 5.2.2004, bod 80.

- 47) Zadruhé úroveň přenesení ovlivňuje poptávka po výrobcích, které čelí přímý odběratel. Standardní mechanismus tvorby cen vychází ze skutečnosti, že poptávka, které podnik čelí (tj. množství, jež prodává), se sníží v případě, že zvýší své ceny. Míra, do jaké přímý odběratel v případě, že čelí navýšení ceny, zvýší svou vlastní cenu, závisí na tom, zda je reakce na straně poptávky na takovou změnu ceny silná, či nikoli. Pokud je například přímý odběratel monopolista a poptávka, které čelí, je stejně citlivá na změnu cen na všech cenových úrovních, bude obvykle přenesena polovina navýšení ceny. Pokud poptávka, které monopolista čelí, při nárůstu ceny klesá stále více (tj. rostoucí měrou), nepřenese přímý odběratel obvykle více než polovinu navýšení ceny. Naproti tomu v případě, že poptávka, které takový monopolista čelí, se při nárůstu ceny snižuje čím dál tím méně (tj. klesající měrou), přenesa přímý odběratel obvykle více než polovinu navýšení ceny.
- 48) Zatřetí úroveň přenesení ovlivňují také povaha a intenzita konkurenčních vztahů mezi podniky na trhu, na kterém působí odběratelé porušitele. Je důležité si uvědomit, že účinek větší konkurence na míru přenesení závisí na tom, zda se původní navýšení ceny dotýká pouze přímého odběratele (tj. navýšení ceny pro konkrétní podnik) nebo také konkurentů tohoto přímého odběratele (tj. navýšení ceny pro celé odvětví). Pokud se navýšení ceny týká pouze jednoho přímého odběratele, který tvrdě soutěží s jinými přímými odběrateli, je přenesení méně pravděpodobné než v situaci, kdy dotčený přímý odběratel čelí slabé konkurenci. Pokud však dojde k navýšení ceny pro celé odvětví, velký počet soutěžících přímých odběratelů zpravidla upřednostní vyšší přenesení tohoto navýšení než na trzích, jež se vyznačují slabší konkurencí⁴⁶.
- 49) Některé rozsudky vnitrostátních soudů vynesené v řízeních o náhradu škody poukázaly na význam posouzení toho, jak poptávka reaguje na změny cen, intenzity hospodářské soutěže a toho, zda se navýšení cen dotýká konkurentů přímého odběratele⁴⁷.
- 50) Začtvrté, jak je uvedeno v bodě 45) a v dodatku 1, mohou klíčovou úlohu v mechanismu tvorby cen přímého odběratele, a tedy při přenesení navýšení ceny přímým odběratelem, za určitých okolností hrát i jiné prvky. Tyto prvky mohou mít například dopad nejen na rozsah cenového účinku přenesení, ale i objemového účinku (např. navýšení ceny jednoho výrobku může ovlivnit i ceny jiných výrobků, jež prodává přímý odběratel, pokud jsou tyto výrobky navzájem nahraditelné), nebo pokud by se takové účinky materializovaly (např. přenesení navýšení ceny s časovým zpožděním nebo případ, kdy by se přímý odběratel, který by čelil nákladům způsobeným úpravou svých cen, mohl rozhodnout, že malé navýšení ceny nepřenesa kvůli „přeceňovacím nákladům“ (tzv. menu costs). Dalším prvkem, který by mohl být pro vyčíslení přenesení navýšení ceny důležitý, je to, zda vstup dotčený navýšením ceny představuje velkou nebo malou část variabilních nákladů

46) Tyto předpovědi vyplývající z ekonomické teorie jsou dále znázorněny a vysvětleny v příkladu č. 3 v oddíle 3.2.

47) Jako příklad rozsudků, které se zabývají důležitostí dynamiky trhu a tím, jak poptávka reaguje na změny cen, lze uvést např. rozhodnutí Spolkového soudního dvora (Bundesgerichtshof) ze dne 28. června 2011 ve věci č. KZR 75/10 (*ORWT*), body 59 a 69, a rozhodnutí zemského soudu v Düsseldorfu ze dne 19. listopadu 2015 ve věci č. 14d O 4/14 (*německé automobilové sklo*), bod 221. V některých rozsudcích vnitrostátních soudů se řeší také důležitost stupně hospodářské soutěže a toho, zda se původní navýšení ceny týká konkrétního podniku nebo celého odvětví, viz například rozsudek dánského Národního a obchodního soudu ve věci č. V 15/01, *EKKO*, (2002) a španělský rozsudek Nejvyššího soudu ze dne 7. listopadu 2013 ve věci č. 5819/2013 (*Nestle a další v. Ebro Puleva*).

přímého odběratele. Některé z těchto faktorů posuzovaly také vnitrostátní soudy v případech zahrnujících přenesení⁴⁸.

- 51) Je také důležité poznamenat, že výše uvedené faktory ovlivňují výsledek scénáře přenesení současně a že by měla být vzata v úvahu také jejich vzájemná provázanost. Relativní význam každého faktoru se však může v jednotlivých případech lišit.
- 52) Existence a rozsah přenesení souvisejí se ztrátou obratu, jež bude jakékoli zvýšení cen obvykle doprovázet. Jak je popsáno výše, tuto ztrátu obratu lze charakterizovat jako objemový účinek. Objemový účinek vzniká, protože odběratel obvykle čelí křivce poptávky s klesajícím sklonem. Je-li původní navýšení ceny přeneseno na nižší úroveň dodavatelského řetězce, vznikne objemový účinek na všech úrovních vertikálního řetězce. V případě, že jsou nárokovány i škody v důsledku objemového účinku, by tudíž soudy měly stanovit odhadem také tento účinek.
- 53) Jak je uvedeno výše, může každá osoba poškozená porušením právních předpisů EU v oblasti hospodářské soutěže vymáhat náhradu v plné výši za vzniklou škodu, která je v příčinné souvislosti s protiprávním jednáním. Při zkoumání údajného přenesení navýšení ceny je posouzení objemového účinku důležité pro určení výše škod způsobených navýšením ceny. Odhadnutí celkové výše škody tak, že se od účinku navýšení cen pouze odečte cenový účinek přenesení, vede k podhodnocení škody vzniklé přímému nebo nepřímému odběrateli, jelikož není zohledněn objemový účinek.
- 54) Ztracený objem vyplývající z navýšení ceny je ovlivněn citlivostí poptávky, které čelí odběratel, a tím, jak na navýšení ceny reagují konkurenti odběratele. Pokud například odběratel čelí málo pružné poptávce, tj. jeho odběratelé jsou jen v malé míře citliví na zvyšování cen, vede zvýšení ceny k poměrně malému poklesu prodaného objemu. To při rovnosti všech ostatních faktorů povede k menšímu objemovému účinku než v případě pružnější poptávky. A naopak, pokud po navýšení ceny zvýší své ceny také konkurenti odběratele, může to také snížit dopad zvýšení vlastní ceny odběratele na jeho obrát⁴⁹.

3.2. Příklady

- 55) Níže uvedený příklad č. 1 popisuje konkrétní navýšení cen podniku na trhu se silnou konkurencí.

Příklad č. 1

Situace: Na stejném relevantním trhu existuje 10 výrobců jablečné šťávy. Jeden z výrobců získává jablka od dodavatele, který je účastníkem cenového kartelu. Výrobce jablečné šťávy požaduje náhradu škody vzniklé v souvislosti

48) Jako příklad věci, v níž bylo posuzováno, zda je přenesení pravděpodobné, pokud vstup dotčený navýšením ceny představuje malou část variabilních nákladů přímého odběratele, viz například francouzský rozsudek odvolacího soudu v Paříži ze dne 27. února 2014 ve věci č. 10/18285 (*DOUX v. Ajinomoto & CEVA*). Tento rozsudek je rovněž podrobněji vysvětlen v rámečku č. 7 níže.

49) Pokud své ceny zvýší pouze daný odběratel, mohli by jeho zákazníci přejít k nákupům u konkurentů. Pokud však své ceny v určité míře zvýší i konkurenti, mohl by být takový přechod pro zákazníky méně atraktivní, takže by se celkový obrát prvního odběratele mohl snížit v menší míře. Je však třeba poznamenat, že pokud někteří nebo všichni zákazníci reagují na zvýšení cen na celém trhu tím, že zcela přestanou výrobek kupovat, mohl by být objemový účinek ještě větší než v případě zvýšení ceny jednoho odběratele.

s navýšením ceny. Žalovaná strana (dodavatel jablek) se však brání s odvoláním na přenesení navýšení ceny a tvrdí, že výrobce jablečné šťávy celé navýšení ceny přenesl na nepřímé odběratele.

Analýza: Výrobce jablečné šťávy, který čelí navýšení cen, funguje v silné konkurenci s ostatními devíti společnostmi vyrábějícími a dodávajícími jablečnou šťávu. Všechny výrobky, jež těchto deset společností prodává, vnímají spotřebitelé jako víceméně homogenní. Pokud ostatní výrobci nezískávají jablka od členů kartelu, ale mohou je nakoupit jinde levněji, nachází se výrobce, který je musí nakupovat od kartelu, v konkurenčně znevýhodněném postavení oproti svým konkurentům. Schopnost výrobce jablečné šťávy přenést zvýšené náklady by tak byla omezená v důsledku toho, že pokud by navýšení cen, byť jen částečně, přenesl, v porovnání s konkurenty by ve velmi velké míře ztratil obrát (a zisk). Čím silnější je hospodářská soutěž mezi deseti výrobci jablečné šťávy, tím více je omezena schopnost přenést zvýšení cen. V tomto scénáři tedy přímý odběratel obvykle nebude schopen zvýšení nákladů (navýšení ceny) přenést.

- 58) Následující příklad č. 2 uvádí situaci navýšení cen pro celé odvětví s intenzivní hospodářskou soutěží.

Příklad č. 2

Situace: Všech 10 výrobců jablečné šťávy z příkladu 1 získává jablka od dodavatelů, kteří jsou účastníky cenového kartelu. Členové kartelu tvrdí, že veškeré navýšení cen je přenášeno na nepřímé odběratele.

Analýza: Výrobci jablečné šťávy jsou vystaveni navýšení cen v podobné míře a trh je charakterizován jako konkurenční. Jelikož navýšení cen čelí všichni výrobci, jeden podnik nebude konkurenčně znevýhodněn oproti ostatním podnikům. Existuje proto větší pravděpodobnost, že každý výrobce jablečné šťávy navýšení cen ve značné míře přeneše, na rozdíl od případu popsáno v příkladu č. 1 (kde se navýšení cen týká konkrétního podniku). Pro ilustraci, na plně konkurenčním trhu se cena rovná mezním nákladům, a zvýšení nákladů na vstup proto přímo povede ke stejnému zvýšení ceny.

- 60) Míra přenesení u monopolistů, kteří čelí různé poptávce

Příklad č. 3

Situace: Výrobce ovocné šťávy A je monopolistou na trhu výroby jablečné šťávy v členském státě 1 a výrobce ovocné šťávy B je monopolistou na stejném výrobovém trhu v členském státě 2. Náklady na výrobu každé další šarže jablečné šťávy jsou konstantní a pro výrobce A a B jsou obdobné.

Oba výrobci získávají jablka od podniku C, dodavatele, který je účastníkem cenového kartelu. V důsledku toho podniky A a B čelí navýšení ceny o 6 EUR za přepravku jablek, která nakupují u podniku C.

Podniky A a B čelí ze strany maloobchodních potravinových řetězců v každém

z členských států různé poptávce. V členském státě 1 je poptávka stejně citlivá na změny cen na všech cenových úrovních (tj. křivka poptávky je lineární, viz též Rámeček č. 8). V členském státě 2 tomu tak není. Poptávka se tam při zvýšení cen snižuje stále méně (tj. klesajícím tempem (tj. křivka poptávky je konvexní, viz též Rámeček č. 8). Podniky A a B požadují od podniku C (člena kartelu) náhradu škody vzniklé v důsledku navýšení ceny. Podnik C se ve své obhajobě odvolává na přenesení a tvrdí, že podniky A a B polovinu navýšení ceny přenesou.

Analýza: Monopolisté v členském státě 1 a v členském státě 2 čelí v každém z členských států různé poptávce ze strany maloobchodních potravinových řetězců. Jejich náklady při výrobě každé další šarže jablečné šťávy jsou konstantní. Navýšení ceny jablek o 6 EUR za přepravku je u každého z nich považováno za zvýšení mezních nákladů. Po takovém zvýšení nákladů bude rozsah úpravy cen směrem vzhůru záviset na tom, jak velký objem výroby bude každý z nich muset obětovat, aby přenesl určitou výši změny nákladů, tj. zvýšil ceny. Pokud je objem ztracený při zvýšení cen poměrně nízký, bude zvýšení cen přitažlivější v porovnání se situací, kdy je ztráta objemu vysoká. Ztráta objemu při zvýšení cen souvisí se zakřivením poptávky, které monopolista čelí, tj. na tom, zda je křivka poptávky lineární, konvexní nebo konkávní. To je také podrobněji vysvětleno níže v Rámeček č. 9.

Pokud jde o monopolistu A v členském státě 1, ekonomická teorie předpovídá, že takový monopolista by přenesl polovinu navýšení ceny, tj. 3 EUR. Jelikož však monopolista B čelí poptávce s konvexní křivkou, zbývající poptávka bude na zvýšení ceny méně citlivá. V porovnání s podnikem A (který čelí poptávce s lineární křivkou) ztratí podnik B, pokud zvýší ceny o 3 EUR, menší objem. Z toho vyplývá, že podnik B bude motivován přenést více než polovinu původního navýšení ceny.

4. VYČÍSLENÍ CENOVÉHO A OBJEMOVÉHO ÚČINKU PŘENESENÍ

4.1. Úvod

- 62) Cílem náhrady vzniklé škody je uvedení poškozené strany do situace, v jaké by se nacházela, pokud by nedošlo k protiprávnímu jednání. Aby bylo možné tuto situaci posoudit, je nutné porovnat zjištěnou situaci, tj. situaci, ve které došlo k protiprávnímu jednání, s hypotetickou situací, tj. situací, ve které k protiprávnímu jednání nedošlo. Tato hypotetická situace se označuje jako „hypotetický srovnávací scénář“.
- 63) Účelem vytvoření hypotetického srovnávacího scénáře je oddělit účinek protiprávního jednání od jiných faktorů ovlivňujících ceny, které by ceny na dotčeném trhu ovlivňovaly i v případě, že by k protiprávnímu jednání nedošlo⁵⁰.

50) Je třeba poznamenat, že potřeba vytvořit hypotetický srovnávací scénář při posuzování přenesení je v souladu s judikaturou Soudního dvora Evropské unie týkající se přenášení navýšení cen v souvislosti s vrácením poplatků a cel nezákonně účtovaných členskými státy, viz rozsudek Soudního dvora Evropské unie ze dne 4. října 1979 ve věci C-238/78 (*Ireks-Arkady v. Rada a Komise*), EU:C:1979:226, bod 14; rozsudek Soudního dvora Evropské unie ze dne 21. prosince 2000 ve věci C-441/98 (*Michailidis*), EU:C:2000:479, bod 33 a násl.; rozsudek Soudního dvora Evropské unie ze dne 6. září 2011 ve věci C-398/09 (*Lady & Kid a další*), EU:C:2011:540. V rozsudku Soudního dvora Evropské unie ze dne 9. prosince 2003 ve věci C-

Například zvýšení poptávky by obvykle vedlo ke zvýšení ceny, i kdyby kartel neexistoval. Přímým ani nepřímým odběratelům by za tento účinek náhrada poskytnuta být neměla. Při vytváření hypotetického srovnávacího scénáře je proto nezbytné prověřit faktory, které nesouvisejí s protiprávním jednáním⁵¹.

- 64) Vzhledem k tomu, že srovnávací scénář je hypotetický, není možné ho přímo pozorovat. Jak je popsáno níže, v ekonomice a právní praxi byly vypracovány různé metody a postupy ke stanovení hypotetického srovnávacího scénáře. Tyto metody a postupy se liší podle výchozích předpokladů a podle různých údajů, které jsou zapotřebí.
- 65) V daném případě bude volba postupu obvykle záviset na řadě aspektů. Jak je vysvětleno v oddíle 2 výše, musí vnitrostátní soudy při posuzování toho, jaká část navýšení ceny byla přenesena, dodržovat zásady účinnosti a přiměřenosti. Při výkonu pravomoci stanovit odhadem dále musí vnitrostátní soudy při svém posuzování vycházet zaprvé z informací obvykle dostupných a za druhé musí usilovat o co nejpresnější přibližné určení výše přenesení nebo části přenesení.
- 66) Pokud například žalobce a žalovaný použijí různé metody a uplatnění těchto metod vede k protichůdným výsledkům, není obvykle vhodné mít za to, že odhadovaným přenesením je průměrná hodnota obou těchto výsledků, ani by nebylo vhodné mít za to, že protichůdné výsledky se navzájem ruší v tom smyslu, že obě metody by měly být ignorovány. Jak je uvedeno v praktických pokynech, při takovém scénáři by bylo spíše vhodnější zkoumat příčiny rozcházejících se výsledků a posoudit silné a slabé stránky každé z obou metod a jejich provádění⁵².
- 67) V následujících oddílech je podán přehled různých postupů pro odhadování cenových a objemových účinků přenesení. Jak je vysvětleno níže, tyto postupy se liší co do složitosti a potřebných údajů, od analýz založených na kvalitativních důkazech na jedné straně po ekonometrické metody⁵³ založené na kvantitativních údajích na straně druhé. V každém případě musí být přístup ke stanovení odhadem v souladu s příslušnými pravidly vnitrostátního práva a musí odpovídat zásadám rovnocennosti a účinnosti⁵⁴.
- 68) V této souvislosti je třeba konstatovat, že neexistuje žádná metoda, kterou by bylo možné vybrat jako metodu, která by byla ve všech případech vhodnější než ostatní. Jako příklad lze uvést použití ekonometrických metod. Ve většině případů může použití těchto metod zvýšit míru přesnosti odhadu. Takové metody však obvykle vyžadují značné množství údajů, které nemusí být vždy k dispozici. Shromáždění údajů a jejich ekonomické analýzy tak mohou být spojeny se značnými náklady, které mohou být nepřiměřené výši škody, o níž se jedná.
- 69) Náklady, které je třeba v této souvislosti zvážit, mohou zahrnovat nejen náklady, které vzniknou, pokud strana, která nese důkazní břemeno, použije určitou metodu,

2)

129/00 (*Komise Evropského společenství v. Italská republika*), EU:C:2003:319, bodě 78 pak generální advokát poukázal na skutečnost, že by byl nutný hypotetický srovnávací scénář k prokázání toho, co by se stalo s cenami na navazujícím trhu, pokud by nešlo k původnímu navýšení ceny.

51) Viz související pojednání v bodě 79).

52) Viz též praktické pokyny, bod 125.

53) Koncept ekonometrických metod je blíže vysvětlen v oddíle 4.3 níže a v dodatku 2.

54) Viz bod 9) výše.

ale také náklady druhé strany na vyvrácení určitých tvrzení, náklady třetích stran a náklady vzniklé soudnímu systému, když soud stanoví odhadem přenesení navýšení ceny, včetně nákladů na případné soudem jmenované ekonomické odborníky. V případě, že jsou výše uvedené náklady příliš vysoké, může to uplatnění práva na náhradu v plné výši v praxi znemožnit či nadměrně ztížit⁵⁵.

- 70) Při odhadování účinků přenesení mohou vnitrostátní soudy použít přímé důkazy relevantní pro daný případ. Například interní dokumenty nebo jiné dokumenty kvalitativní povahy předložené přímým nebo nepřímým odběratelem, které se týkají vztahu mezi navýšením cen a změnami jejich vlastních cen. Je-li tento druh důkazů k dispozici, může soud dojít k závěru, že jsou dostatečné k odhadnutí účinků přenesení (cenových a objemových) se zohledněním kvalitativních důkazů nebo s úpravou kvantitativních důkazů bez použití regresní analýzy. Dostupnost kvalitativních důkazů tak může hrát důležitou úlohu při rozhodování soudu, zda může některá ze stran, aby splnila požadavky na dokazování podle použitelných právních předpisů, použít některý z kvantitativních postupů uvedených v následujících oddílech, případně který⁵⁶.
- 71) Jak je znázorněno v grafu Graf 5 v příloze 1, tři složky škody se odvozují z navýšení ceny, z cenového účinku přenesení a z objemového účinku přenesení. Soudci a ekonomičtí odborníci se mohou rozhodnout, že tyto tři složky škody odhadnou postupně. První krok bude představovat vyčíslení nebo odhadnutí navýšení ceny. K získání odhadu tohoto účinku lze použít řadu různých metod. Tyto metody jsou s určitou mírou podrobnosti posouzeny v praktických pokynech.
- 72) Druhým krokem je odhadnutí velikosti cenového účinku přenesení. Míru tohoto účinku lze odhadnout přímo, a to pomocí obdobných metod jako při vyčíslení navýšení ceny, nebo – jsou-li splněny určité předpoklady – nepřímo získáním odhadu míry, ve které zvýšení dotčených nákladů na vstupy mělo být přeneseno a kombinací tohoto odhadu s informacemi o navýšení cen a o obratu. Oddíly 4.3.1 a 4.3.2 podávají přehled různých přístupů k vyčíslení těchto účinků.
- 73) V třetím kroku se odhadují objemové účinky přenesení. Podobně jako u cenového účinku přenesení lze i objemový účinek odhadnout přímo nebo nepřímo. Různé přístupy k vyčíslení těchto účinků jsou posouzeny v oddílech 4.4.2 a 4.4.3.
- 74) K určení výše škody při žalobách o náhradu škody u vnitrostátních soudů v souvislosti s porušením právních předpisů EU v oblasti hospodářské soutěže je možné použít i jiné přístupy, např. ucelený (holistický) přístup, který vyčísluje přenesení a objemové účinky současně.

4.2. Údaje a informace potřebné při vyčíslení účinků přenesení navýšení ceny

- 75) Jak je vysvětleno v oddíle 2.2, cílem směrnice o náhradě škody je zajistit účinný výkon práv a rovnost zbraní stanovením pravidel pro zpřístupnění důkazů. Údaje a informace, jimiž disponují strany nebo třetí strany, jsou důležitými faktory, aby bylo možné provést řádnou ekonomickou analýzu přenesení. Užitečným prvním krokem při vyčíslení cenového účinku přenesení tak může být určení, jaké údaje jsou zapotřebí a jaká je jejich dostupnost.

55) Důležitost zásady účinnosti v souvislosti s odhadováním navýšení cen je zdůrazněna také v praktických pokynech.

56) To je zdůrazněno také v bodě 14 praktických pokynů.

- 76) Jak je uvedeno výše, hlavní ekonomickou zásadou při odhadování přenesení navýšení v této souvislosti je porovnání skutečného scénáře se scénářem, který by nastal, kdyby nedošlo k protiprávnímu jednání, tj, s hypotetickým srovnávacím scénářem. Shromažďování údajů a informací by se proto mělo zaměřit na získání kvantitativních a kvalitativních důkazů důležitých pro vytvoření hypotetického srovnávacího scénáře.
- 77) Rozhodnutí ohledně toho, jaký druh údajů je k odhadnutí přenesení zapotřebí, bude obvykle vyžadovat dobrou znalost odvětví, o které se jedná, a určující vlastnosti trhu v projednávané věci. Proto může být užitečné nejprve posoudit dokumenty, které v první řadě naznačují pravděpodobnost přenesení, jako jsou existující soudní rozhodnutí, souběžně vedená občanskoprávní řízení na stejné úrovni nebo na různých úrovních dodavatelského řetězce na stejném trhu, studie trhu nebo rozhodnutí orgánů pro hospodářskou soutěž popisující dynamiku relevantního trhu.
- 78) Jak je poukázáno výše, soud může posuzovat důkazy kvalitativní i kvantitativní povahy. Kvalitativní důkazy jako interní dokumenty ke stanovení cen, strategie, smlouvy a finanční výkazy mohou být analyzovány v rámci ekonomické teorie. Mohou také poskytnout informace o tom, zda existují důkazy nebo spojení mezi stanovením cen na nižších úrovních dodavatelského řetězce a navýšením ceny na jeho vyšší úrovni, které je důsledkem protiprávního jednání.
- 79) K tomu, aby bylo možné vytvořit hypotetický srovnávací scénář a prověřit různé faktory ovlivňující přenesení, však strany ve většině případů potřebují kvantitativní důkazy. Takové důkazy mohou zahrnovat údaje o skutečných cenách, nákladech nebo rozpětích, jakož i vnější ukazatele, které by mohly ovlivnit cenová rozhodnutí podniků, např. souhrnná měření hospodářské činnosti (včetně růstu HDP, míry inflace a míry zaměstnanosti). V některých případech by mohly být užitečné regionální proměnné hospodářské činnosti umožňující prověřit různé regionální tendence, které nesouvisejí s protiprávním jednáním.
- 80) Soud může rovněž vzít v úvahu více faktorů, které jsou specifické pro dané odvětví nebo daný podnik a ovlivňují tvorbu cen. Například v hypotetickém případě uvedeném výše v rámečku č. 1, pokud by významným vstupem při výrobě kabelových svazků v době protiprávního jednání, kdy se výrobce mědi dohodl se svými konkurenty na stanovení cen mědi jako hlavního vstupu pro dodavatele kabelových svazků B, byl také plast, je pravděpodobné, že by podnik B přenesl na svého odběratele také zvýšení ceny plastu, který nebyl předmětem porušení právních předpisů EU v oblasti hospodářské soutěže. V tomto případě by odhad přenesení, který nezohlední účinky související se zvýšením ceny plastu, mohl podstatně podhodnotit přenesení navýšení ceny tím, že by nesprávně přisoudil celé zvýšení ceny protiprávnímu jednání. Podobné úvahy platí o případných sníženích jiných nákladů na vstupy, které pokud by nebyly zohledněny a přeneseny na nižší úroveň dodavatelského řetězce, by uměle snížily odhadované přenesení kartelového navýšení ceny.
- 81) Relevantnost údajů se liší nejen podle použité metodiky nebo postupu, ale může záviset i na konkrétním případě, který se projednává. Různé požadavky pro každou metodu jsou podrobněji popsány níže. V následujících příkladech se použití metod zaměřuje na cenu. V závislosti na dostupnosti údajů a na okolnostech daného případu může soud zvážit stejné metody pro odhadnutí jiných ekonomických proměnných, jako jsou zisková rozpětí nebo úroveň nákladů podniku. Údaje, které se použijí pro srovnání ovlivněného trhu s hypotetickým srovnávacím scénářem, se

mohou týkat celého trhu (např. průměrná cena kabelových svazků pro všechny odběratele na jiných výrobních nebo zeměpisných trzích) nebo určitých odběratelů nebo skupin odběratelů.

- 82) Nařídí-li soud zpřístupnění údajů podle vnitrostátního práva, musí zohlednit zásady opodstatněnosti a přiměřenosti, jež jsou stanoveny ve směrnici o náhradě škody⁵⁷. V souladu s těmito zásadami může soud např. zvážit dostupnost, objem a náklady na vyhledávání a případně očištění údajů⁵⁸ nebo obecněji, časové náklady.
- 83) V mnoha případech, kdy se posuzuje přenesení navýšení ceny, je možné do řízení o náhradu škody u vnitrostátních soudů zapojit ekonomické odborníky. Pravidla týkající se znaleckých důkazů se v různých členských státech podstatně liší⁵⁹. Vnitrostátní soudy však mohou považovat za užitečné mít k dispozici pokyny týkající se obecných zásad a nástrojů relevantních pro zapojení ekonomických odborníků. V každém případě by měly uplatnit vnitrostátní procesní předpisy takovým způsobem, aby řídily používání znaleckých důkazů s cílem zajistit účinné a proporcionální uplatňování práva EU.
- 84) V rané fázi řízení může soud usnadnit diskusi mezi odborníky zastupujícími zúčastněné strany. Cílem takových diskusí může být zúžení oblastí shody a neshody o otázkách relevantních pro daný případ, včetně otázek týkajících se požadavků na zpřístupnění. Příklad takového přístupu je uveden v Rámeček č. 3 níže.

Rámeček č. 3: Příklad případu zahrnujícího důkazy poskytnuté ekonomickými odborníky⁶⁰

Ve věci projednávané u soudu Spojeného království ekonomičtí odborníci zastupující každou ze stran (porušitele a žalobce) navrhli svou vlastní odlišnou metodu pro odhad přenesení navýšení ceny. Soudce vyjádřil obavy, pokud jde o možnou složitost odborných důkazů, a požádal odborníky stran, aby se dohodli na navrhovaném přístupu k ekonomickým důkazům týkajícím se přenesení, dříve než bude nařízeno jakékoli zpřístupnění. Pokud by se odborníci na přístupu nedohodli, soudce by vyslechl argumenty pro příslušné přístupy, včetně vysvětlení, co každý z odborníků navrhuje, požadovaných informací a nákladů na provedení, a poté by rozhodl, která metoda by měla být použita.

- 85) V některých jurisdikcích mohou vnitrostátní soudy jmenovat ekonomické odborníky, kteří pomáhají soudci při odhadování přenesení, a tradičně tento přístup používají pro odhad původního navýšení cen. Jak bude vysvětleno níže, může soud

57) Viz body 28) a 29) výše.

58) Očištěním údajů se rozumí proces vyhledání a odstranění logických nesrovnalostí v údajích.

59) Například soudy ve Francii, Nizozemsku a Spojeném království se ve značné míře obracejí přímo na ekonomické odborníky, které jmenovaly strany. V jiných členských státech, jako je Belgie, Dánsko, Německo, Maďarsko a Itálie, soudy v mnoha případech usilovaly o získání poradenství od odborníků jmenovaných soudem. Existují také rozdíly ve vnitrostátních právních předpisech, pokud jde o to, komu je odborník vázán povinností. V některých členských státech, jako je Spojené království a Irsko, je odborník vázán povinností k soudu, a to i v případě, že jejich odměny hradí strany. Ve Španělsku odborníci jmenovaní stranami jsou povinni být objektivní a nezávislí, a v jiných členských státech, jako je Německo a Itálie, takový výslovný požadavek neexistuje.

60) High Court of England and Wales (Vrchní soud Anglie a Walesu), *Emerald Supplies v. British Airways Plc*, věc č. HC-2008-000002.

použít obdobný přístup při odhadování přenesení, např. pomocí takzvaných metod založených na srovnávací analýze. Zkušenosti z použití soudem jmenovaných odborníků při odhadování navýšení cen mohou být proto relevantní také při odhadování přenesení navýšení. Příklad přístupu, kdy ekonomického odborníka jmenoval soud, je uveden v Rámeček č. 4 níže.

Rámeček č. 4: Příklad případu⁶¹, kdy soud jmenuje ekonomického odborníka

V tomto případě ekonomického odborníka jmenoval soud. Úkolem odborníka bylo navrhnout metodiku a vyčíslit navýšení ceny. Jako první krok odborník navrhl odhadnout navýšení cen empirickou metodou. Přístup navržený odborníkem byl projednán v písemné formě a při ústních slyšeních, načež soud rozhodl, který přístup má být použit.

V příštím kroku byla zvolená metoda uplatněna a bylo vypočítáno navýšení cen. Podkladová data použitá pro výpočet byla předložena soudu a stranám.

Třetí krok sestával z ověření věrohodnosti, kdy byla různým stranám (žalovaným, státnímu zástupci a vnitrostátnímu orgánu pro hospodářskou soutěž) dána možnost vyjádřit své připomínky a položit otázky. Tyto připomínky byly vzaty v úvahu v konečném posudku, který byl předán soudu. Konečný posudek posoudil také přijatelnost odhadnutých výsledků, věrohodnost odhadovaných účinků a kvalitu podkladových údajů.

- 89) V případě, kde se ekonomičtí odborníci zastupující strany v názoru na to, který přístup při odhadu navýšení cen použít, rozcházejí, může vnitrostátní soud požádat o poradenství v otázce, jakou metodu použít, vnitrostátní orgán pro hospodářskou soutěž⁶². K posouzení míry přenesení vnitrostátní soud kromě toho může v zásadě vycházet také z informace uvedené v rozhodnutí vydaném orgánem pro hospodářskou soutěž, týkajícím se např. původního navýšení cen⁶³.
- 90) Odhad cenových účinků přenesení je založen na analýze finančních informací nebo údajů podniků. Takové údaje jsou často historické, ale v některých případech by pro strany zúčastněné v dané věci mohly být citlivé, a tedy považované za důvěrné informace. Jak je však vysvětleno výše v oddíle 2, soud může nařídít zpřístupnění důkazů obsahujících důvěrné informace, pokud jsou zavedena opatření na ochranu důvěrných informací.

61) Vrchní zemský soud v Düsseldorfu, rozhodnutí ze dne 26. června 2009 ve věci č. VI-2a Kart 2 – 06/08 (*cement*).

62) Z čl. 17 odst. 3 směrnice o náhradě škody vyplývá, že vnitrostátní orgán pro hospodářskou soutěž může být vnitrostátním soudem na jeho žádost nápomocen při určování výše škod, pokud takovou asistenci považuje za vhodnou.

63) Například v rozsudku obchodního soudu v Nanterre ve věci č. 2004FO22643, *Arkopharma v. Group Hoffman La Roche*, 2006, francouzského soudu, na nějž odkazují závěry Evropské komise ve věci COMP/E-1/37.512, *vitamíny*, pokud jde o dopad kartelu na trh a na spotřebitele, na podporu závěru, že pravděpodobně došlo k přenesení na spotřebitele.

4.3. Vyčíslení a odhad cenových účinků přenesení

- 91) Při odhadování cenového účinku přenesení mohou soudy použít různé ekonomické přístupy pro jeho vyčíslení, zejména přímý přístup, který je popsán níže v bodě 92) a násl., ale i nepřímý přístup⁶⁴, který je popsán v bodě 4.3.2.1 a násl.

4.3.1. Přímé přístupy – metody založené na srovnávací analýze

- 92) Cenový účinek přenesení na různých stupních dodavatelského řetězce lze vypočítat tak, že se odhadem přímo stanoví zvýšení cen nebo změna rozpětí, která vyplynula z dopadu původního navýšení cen.
- 93) Metody založené na srovnávací analýze mají tu výhodu, že používají údaje z praxe zjištěné na stejném nebo podobném trhu⁶⁵. Vycházejí ze skutečnosti, že srovnávací scénář lze považovat za reprezentativní scénář, kde nedošlo k protiprávnímu jednání. To, zda míra podobnosti trhu, na kterém k protiprávnímu jednání došlo, a srovnávacího trhu je považována za dostatečnou pro to, aby výsledky takového srovnání mohly být použity k vyčíslení přenesení, závisí na vnitrostátním právním systému⁶⁶.

4.3.1.1. Metody

- 94) Při odhadování cenového účinku přenesení pomocí přímé metody mohou vnitrostátní soudy použít různé přístupy. Podle dostupnosti údajů může soud přímo odhadnout zvýšení cen na navazujícím trhu, které je způsobeno zvýšením nákladů, nebo vyvodit přenesení z údajů o rozpětích⁶⁷. Je-li použit první přístup, může soud odhadnout rozdíly mezi zjištěnými cenami a cenami hypotetického srovnávacího scénáře pomocí stejných metod, které byly použity pro výpočet původního navýšení ceny, tj. metod založených na srovnávací analýze pro vyčíslení navýšení cen.
- 95) Jak je vysvětleno výše, při odhadování přenesení by postupy a metody, které se použijí, měly prověřit i jiné faktory než jen faktor vyplývající z protiprávního jednání. V ideálním případě by se provedlo srovnání mezi ovlivněným trhem a přesně stejným trhem, na kterém k protiprávnímu jednání nedošlo. Jak je však zdůrazněno v praktických pokynech, zpravidla není možné vědět přesně, jak by se trh vyvíjel bez protiprávního jednání. V praxi proto jako srovnávací trh musí být testován „podobný“ trh.
- 96) Srovnávací trhy se mohou od trhu, na němž došlo k porušení, lišit ve dvou ohledech, buď z hlediska času, nebo z hlediska výrobků. Srovnání v čase znamená, že trh s protiprávním jednáním se porovnává se sebou samým v jiném časovém okamžiku. Srovnání podle výrobků znamená, že trh, na němž došlo

64) Nepřímý přístup vychází mimo jiné z předpokladu, že změny nákladů na vstupy jsou přenášeny ve stejné míře bez ohledu na relevantnost nákladů na vstupy a na rozsah změny těchto nákladů na vstupy. Jak bude blíže vysvětleno v bodě **Error! Reference source not found.**, použití nepřímé metody by obvykle mělo být zváženo pouze v případě, že tento předpoklad je přijatelný na základě faktů dané věci.

65) Tato skutečnost je zdůrazněna v praktických pokynech, v bodě 27, a v judikatuře týkající se odhadu navýšení cen, která je tam citována. Jeden německý soud, také v souvislosti s odhadem navýšení cen, zastává názor, že srovnatelné metody lze upřednostnit před jinými přístupy, viz vrchní zemský soud v Düsseldorfu, věc č. VI-2a Kart 2 – 06/08, 2009, bod 469 a násl.

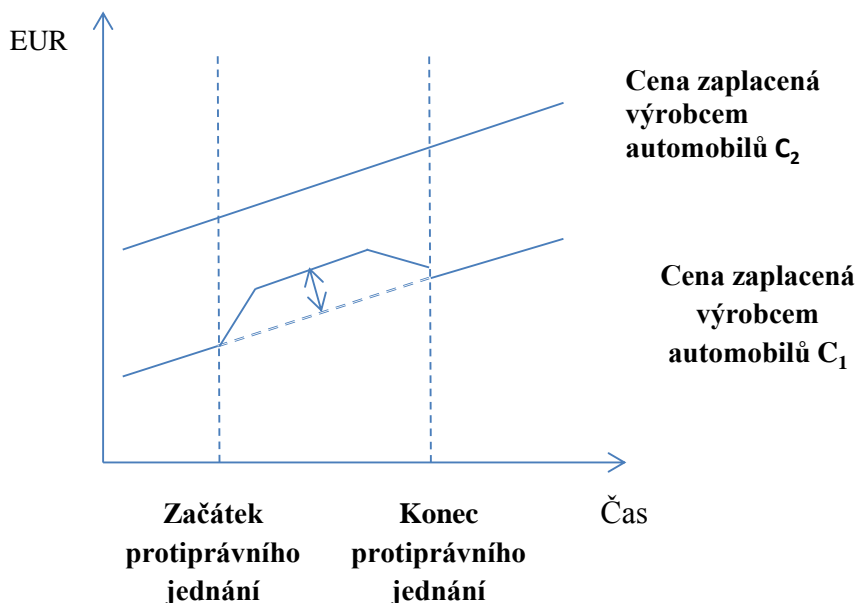
66) Praktické pokyny se touto otázkou zabývají v souvislosti s posuzováním navýšení cen, viz např. body 37 a 59 až 95.

67) Přístup s použitím údajů o rozpětích je podrobněji vysvětlen níže, v oddíle věnovaném odhadování objemového účinku.

k protiprávnímu jednání, se porovnává buď se stejným trhem, ale v jiné zeměpisné oblasti, nebo s jiným výrobním trhem, u kterého se má za to, že se vyvíjí podobným způsobem jako trh, na němž došlo k protiprávnímu jednání⁶⁸.

- 97) Metoda, která by měla být ideálně použita, je taková, která kombinuje obě dimenze, tj. hledisko času i hledisko výrobků. Tato metoda se označuje jako „rozdíly v rozdílech“. Zkoumá vývoj příslušné ekonomické proměnné na trhu ovlivněném přenesením navýšení ceny v určitém období (rozdíl v čase na trhu s přenesením) a srovnává ho s vývojem stejné proměnné ve stejném období na neovlivněném srovnávacím trhu (například na jiném zeměpisném trhu).
- 98) Pro ilustraci, jak lze tuto metodu použít, je užitečné posoudit stylizované příklady měděného kartelu, znázorněné níže v Graf 1 a Graf 3.
- 99) V hypotetickém případě předpokládejme, že výrobce automobilů C_1 v členském státě 1 (nepřímý odběratel) požaduje náhradu škody od výrobce mědi A_1 (porušitele), jak je vysvětleno v bodě 19); veškerá škoda, která podniku C_1 vznikla, vyplývá z přenesení navýšení ceny dodavatelem kabelových svazků B_1 . Použití přístupu rozdílů v rozdílech by zahrnovalo posouzení vývoje ceny zaplacené výrobcem C_1 v členském státě 1 (trh s cenovým účinkem přenesení) v určitém období a jeho porovnání s vývojem ceny zaplacené výrobcem C_2 v členském státě 2 (neovlivněným v důsledku protiprávního jednání a tedy bez cenových účinků přenesení) ve stejném časovém období. Srovnání ukazuje rozdíl mezi těmito dvěma rozdíly v čase. To poskytuje odhad změny ceny zaplacené výrobcem automobilů za vyloučení všech těch faktorů, které stejným způsobem ovlivňovaly trhy v členském státě 1 i v členském státě 2. Tato metoda tedy odděluje cenové účinky přenesení od jiných vlivů na cenu kabelových svazků, které jsou oběma trhům společné. Tento scénář je znázorněn v Graf 1 níže.

68) Pokud jsou pro hypotetický srovnávací scénář brány v úvahu srovnávací trhy v jiných zemích, měl by mít vnitrostátní soud na paměti také možné rozdíly v právních předpisech. To je zvláště důležité, pokud se jedná o regulované trhy, např. s léčivy nebo s energií.

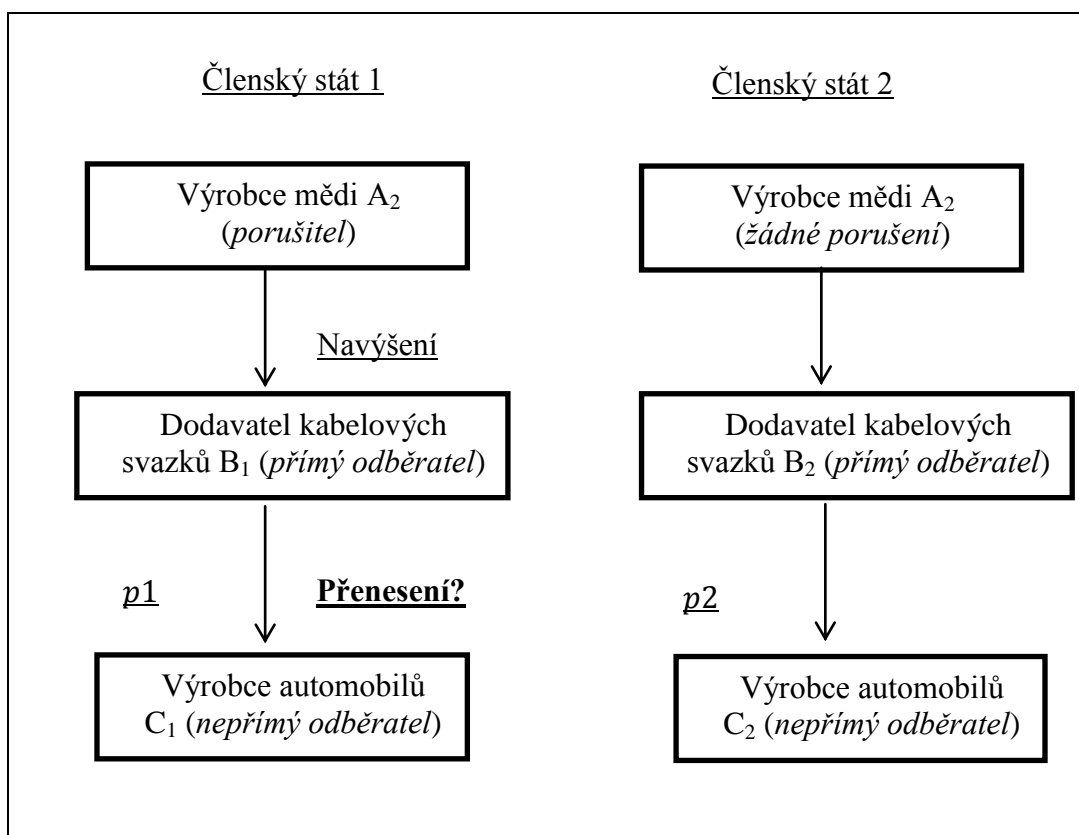
Graf 1: Ilustrace přístupu rozdílu v rozdílech

- 100) Tuto metodu může ilustrovat jednoduchý příklad odvozený od příkladu měděného kartelu uvedeného v bodě 6) výše. Předpokládejme, že srovnání stavu před přenesením, během něho a po přenesení odhalí v členském státě 1 (kde došlo k porušení právních předpisů a přenesení ceny) v období 2005 až 2010 zvýšení jednotkové ceny kabelových svazků o 100 EUR. Zkoumání neovlivněného trhu v členském státě 2 za stejné období ukáže, že jednotková cena kabelových svazků se zvýšila pouze o 10 EUR, a to v důsledku zvýšení nákladů na jiné vstupy, například plasty. Za předpokladu, že vyšší vstupní náklady (na plasty) se týkaly také členského státu 1, srovnání různého vývoje cen kabelových svazků v členském státě 1 a 2 by ukázalo zvýšení ceny způsobené účinkem přenesení navýšení ceny. V daném příkladu by toto zvýšení činilo 90 EUR.
- 101) Důležitou předností této metody je, že může filtrovat změny, jež nesouvisejí s cenovým účinkem přenesení a ke kterým došlo ve stejném období jako k přenesení. Vychází však z předpokladu, že jiné faktory, ve výše uvedeném příkladu cena plastů, ovlivňují trhy obdobným způsobem. Pokud tomu tak není, může být nezbytné ekonometrické provedení techniky rozdílů v rozdílech. Takové přístupy jsou podrobněji popsány níže.
- 102) Jak je zdůrazněno v praktických pokynech⁶⁹, k vytvoření hypotetického srovnávacího scénáře je možné použít i jiné metody. Ty jsou obzvláště nápomocné, pokud nejsou dostupné historické údaje o cenách buď na trhu, na němž došlo k protiprávnímu jednání, nebo na srovnávacím trhu. V praxi to znamená, že se možná nepodaří sledovat vývoj cen v čase na srovnávacím trhu nebo na trhu, na němž došlo k protiprávnímu jednání. V takovém případě by mohla být použita jiná metoda založená na srovnávací analýze, a sice metoda, která porovnává různé zeměpisné trhy. Například, jak je ukázáno níže v Graf 2, může vnitrostátní soud zvážit porovnání cen zaplacených výrobcem automobilů C_1 během období protiprávního jednání v členském státě 1 ($p1$) s průměrnou cenou zaplacenou

69) Viz praktické pokyny, bod 49 a násl.

podobnými výrobci automobilů v členském státě 2, tj. na odděleném zeměpisném trhu, který protiprávním jednáním není ovlivněn ($p2$). Tato metoda se označuje jako srovnání mezi trhy⁷⁰.

Graf 2: Metody založené na srovnávací analýze pro vyčíslení přenesení

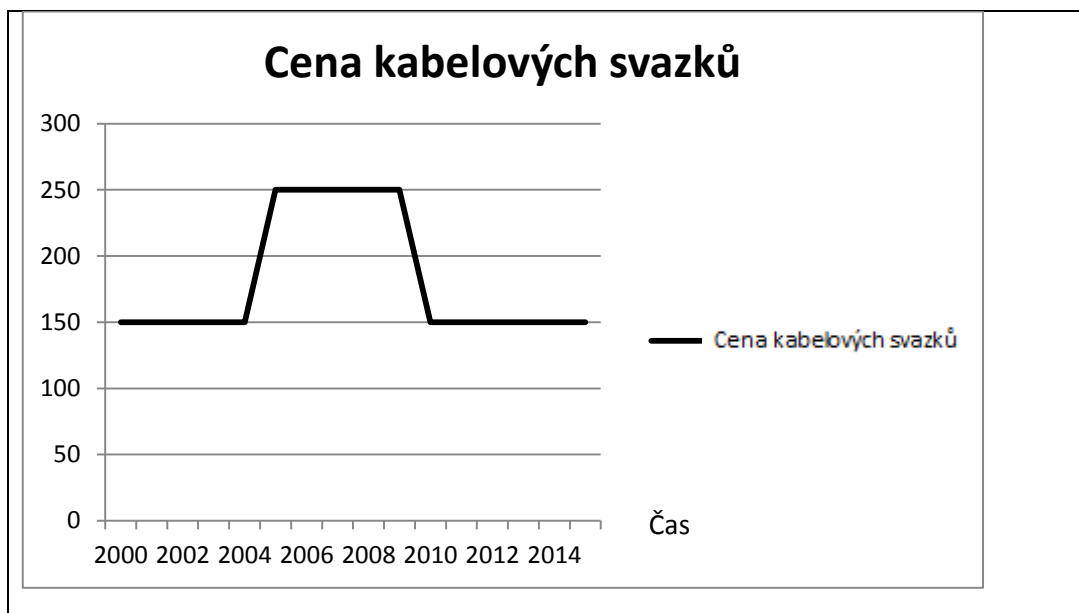


- 103) Pokud se zjistí, že hodnota $p1$ je vyšší než hodnota $p2$, nasvědčuje to přenesení souvisejícího cenového účinku z dodavatele kabelových svazků B_1 na výrobce automobilů C_1 v členském státě 1. Stejný druh srovnávání lze provádět u kterékoli jiné ekonomické proměnné, např. rozpětí nebo objemu prodeje.
- 104) Možná se nepodaří nalézt jiný výrobní trh dostatečně podobný trhu s protiprávním jednáním, jenž by opravňoval k srovnání mezi trhy. Jiným přístupem založeným na srovnávací analýze, který lze použít, by bylo porovnat ceny v čase na stejném trhu, tj. srovnání před a po⁷¹. V takovém případě je srovnávacím trhem přesně stejný výrobní trh jako trh, na němž došlo k protiprávnímu jednání, ale analyzovaný v jiných časových okamžicích. Tento přístup je znázorněn v Graf 3 níže.

70) Tato metoda bývá často používána k posouzení původního navýšení cen v žalobách o náhradu škody, viz například věci citované v poznámce pod čarou č. 45 praktických pokynů.

71) Viz praktické pokyny, body 38 až 48.

Graf 3: Metody založené na srovnávací analýze pro vyčíslení přenesení v čase⁷²



- 105) V tomto příkladu se předpokládá, že nezákonné stanovení cen v odvětví mědi trvalo pět let, od roku 2005 do roku 2010. V tomto období⁷³ bylo původní navýšení cen přeneseno na výrobce automobilů C. Při použití této metody se cena zaplacená výrobcem automobilů v období protiprávního jednání porovná s cenou zaplacenou výrobcem automobilů v období neovlivněném protiprávním jednáním, např. v letech 2003 a 2004. Příklad právního případu, ve kterém žalobce tento přístup použil, je uveden níže v **Error! Reference source not found.**
- 106) Při uplatňování výše popsaných metod je nezbytné prověřit i jiné faktory než faktory vyplývající z protiprávního jednání, které mohly ovlivnit míru přenesení. Například při zvažování, zda jsou jako hypotetický srovnávací scénář vhodné jiné trhy nebo jiná časová období, by měl soud vzít v úvahu také jiné faktory ovlivňující přenesení, které jsou uvedeny výše, v oddíle 3 (který se zabývá ekonomickou teorií přenesení). Na jednotlivých trzích se kromě toho mohou lišit i jiné faktory, jako např. rozdíly v nákladech na vstupy, inflace atd. K tomu, aby bylo možné vytvořit přijatelný hypotetický srovnávací scénář, je proto velmi důležité zohlednit i tyto faktory. Níže jsou uvedeny různé postupy pro realizaci tohoto přístupu.

4.3.1.2. Realizace přímých přístupů v praxi

- 107) Pro odhadnutí cenových účinků přenesení na základě výše popsaného přímého přístupu jsou k dispozici různé postupy. Určité faktory, jako např. zvýšení nákladů na suroviny v příkladu uvedeném výše, budou v mnoha případech ovlivňovat pouze srovnávací trh nebo pouze trh ovlivněný přenesením navýšení ceny. Jak je

72) Pro zjednodušení tento graf znázorňuje pouze účinek na ceny vyplývající z protiprávního jednání. V situaci z reálného světa by na ceny působily i jiné faktory než míra přenesení, jako např. inflace a jiné nákladové šoky.

73) Povšimněte si však, že při porovnávání cen v době protiprávního jednání s cenou před a po může být důležitá otázka odloženého přenesení, která je uvedena v dodatku 1.

vysvětleno výše, měly by se provést úpravy sledovaných údajů, aby bylo možné takové vlivy zohlednit. Mohlo by se jednat o jednoduché úpravy údajů v případech, kdy ovlivňující faktor a rozsah jeho účinků lze zohlednit poměrně snadno.

- 108) V určitých případech, kdy to umožňuje dostupnost a kvalita údajů, lze úpravy srovnávacích údajů provést na základě ekonometrických postupů, zejména pomocí regresní analýzy. Regresní analýza je statistická technika, která pomáhá analyzovat strukturu vztahů mezi ekonomickými proměnnými.
- 109) Regresní analýzou se prostřednictvím statistických postupů zkoumá řada pozorovaných údajů týkajících se zkoumané proměnné a pravděpodobných ovlivňujících proměnných. Zjištěný vztah je obvykle vyjádřen ve formě rovnice. Tato rovnice umožňuje odhadnout účinky ovlivňujících proměnných na zkoumanou proměnnou a oddělit je od účinků protiprávního jednání. Na základě regresní analýzy je možné odhadnout, v jak úzkém vzájemném vztahu příslušné proměnné jsou, což v některých případech může naznačovat kauzální vliv jedné proměnné na druhou⁷⁴.
- 110) V praktických pokynech jsou podrobněji popsány různé postupy, které jsou k dispozici pro úpravy srovnávacích údajů⁷⁵. Odkazem na příklady a ilustrace praktické pokyny poskytují pokyny týkající se pojmů, přístupů a podmínek pro uplatňování různých postupů a měly by sloužit jako základ pro řešení problémů, pokud jde o přístupy dostupné pro provádění metod založených na srovnávací analýze.
- 111) Jak je uvedeno výše, mohou být postupy založené na ekonometrických analýzách v některých případech spojeny se značnými náklady, které mohou být nepřiměřené hodnotě požadované náhrady škody. V takových případech může soud považovat za dostatečné odhadnout přenesení tak, že posoudí kvantitativní údaje bez použití regresní analýzy a zároveň zohlední kvalitativní důkazy.
- 112) V souvislosti s odhadováním přenesení na základě kvalitativních důkazů mohou být zvláště důležité interní dokumenty popisující cenovou politiku podniku. Při posuzování interních dokumentů by si soud měl být vědom toho, že podniky v různých odvětvích nebo i v rámci téhož odvětví mohou uplatňovat různé strategie stanovení cen. V některých případech může mít podnik jasně vymezenou politiku nebo zavedenou praxi, která určuje úpravy cen, jež vyplynou z konkrétních změn nákladů. V jiných případech mohou podniky usilovat o dosažení určitých výkonnostních cílů. Například přímý odběratel může při stanovení cen výrobků, jež dodává, uplatňovat určité konkrétní rozpětí. Taková politika v zásadě naznačuje, že bude změny v nákladech zřejmě přenášet.
- 113) Při posuzování strategií stanovení cen by soud kromě toho měl vzít v úvahu také to, zda cenová politika příslušného podniku byla skutečně prováděna, např. tím, že posoudí údaje o cenách a určí, zda tyto údaje odpovídají cenové politice, která se posuzuje.
- 114) Níže jsou uvedeny příklady případů, ve kterých vnitrostátní soudy zohlednily kvalitativní důkazy.

74) Podrobně jsou regresní analýzy vysvětleny v bodech 69 a násl. praktických pokynů.

75) Tamtéž, kapitola II B.

Rámeček č. 5: Odhadování přenesení na základě kvalitativních důkazů – Cheminova (2015)

V tomto rozsudku soud došel k závěru, že výrobce pesticidů přenesl 50 % původního navýšení ceny na nepřímé odběratele. Toto zjištění bylo založeno na ekonomické teorii, jež předpovídá, že pokud je přímý odběratel monopolistou, který čelí poptávce s lineární křivkou, bude na jeho přímého odběratele přeneseno 50 % navýšení ceny. V tomto případě se soud mohl opřít o veřejně dostupné studie trhu, které charakterizovaly trh, na němž přímý odběratel působil, jako monopolní trh. Ve zprávě, kterou poskytl přímý odběratel, se tvrdilo, že tento trh by ve skutečnosti měl být označen za soutěžní, a nikoli za monopolní. Přímý odběratel například tvrdil, že na trhu soutěží velký počet výrobců a že nevelké podíly na trhu nasvědčují tomu, že se jedná o soutěžní trh. Vzhledem ke skutečnostem dané konkrétní věci však soud s tímto přístupem nesouhlasil.

Rámeček č. 6: Odhadování přenesení na základě kvalitativních důkazů – DOUX Aliments (2014)

Soud v rozsudku dospěl k závěru, že žalobce prokázal, že k přenesení nedošlo. Navýšení ceny se v tomto případě týkalo lysinu, což je vstup do produkce kuřat. Soud shledal, že lysin představoval pouze 1 % nákladů na produkci kuřat a že tak malé zvýšení nákladů není dostatečným důkazem, který by soud přesvědčil, že by vedlo také ke zvýšení cen kuřat. Soud došel k závěru, že ceny reagovaly na jiné faktory, jako jsou hospodářská soutěž s jinými producenty masa a kupní síla. Ve svém závěru, že navýšení ceny na nepřímé maloobchodní odběratele přeneseno nebylo, soud odkázal na skutečnost, že kuřata se prodávají na mezinárodním a soutěžním trhu a že maloobchodní potravinové řetězce mají velkou kupní sílu.

- 115) Při použití metod založených na srovnávací analýze při odhadování navýšení cen soudy kromě toho někdy uplatnily takzvanou bezpečnostní srážku, tj. odečetly od zjištěných hodnot údajů částku dostatečnou pro zohlednění nejistot v odhadu⁷⁶. Pokud ekonometrická analýza není proveditelná, může být takový přístup použit také při odhadu přenesení. Cílem takového přístupu by bylo vyloučit účinky jiných možných faktorů na posuzovanou hodnotu, například cenu nabízenou nepřímým odběratelem.

4.3.1.3. Problémy

- 116) Při odhadování cenového účinku přenesení může soud zvážit zejména postupy, které v co největší míře prověřují jiné faktory než faktor vyplývající z protiprávního jednání. Jedním z takových postupů je metoda rozdílů v rozdílech. Vyžaduje informace nebo údaje ze srovnávacího trhu (například jiného zeměpisného trhu) a údaje v časových řadách z trhu ovlivněného přenesením. Soud by si však měl být vědom toho, že existují potenciální problémy, jež mohou ovlivnit, do jaké míry mohou být metody založené na srovnávací analýze platné.
- 117) Jak je vysvětleno výše, v ideálním případě je srovnávací trh podobný trhu s protiprávním jednáním, avšak sám není tímto protiprávním jednáním ovlivněn.

76) Viz též praktické pokyny, bod 95.

Odběratelé na každém z těchto trhů však často používají stejné vstupy. V takovém případě by nalezení neovlivněného srovnávacího trhu mohlo být obtížné. Zejména pokud rozsah protiprávního jednání zahrnuje rozsáhlou zeměpisnou oblast, je pravděpodobné, že výrobky podobné posuzovaným výrobkům a obsahující stejné vstupy byly potenciálně také dotčeny. To může nalezení srovnávacího trhu ztížit.

- 118) Za jiných okolností může být srovnávací trh původním navýšením ceny ovlivněn nepřímo. Ve stylizovaném příkladu kartelu výrobců mědi uvedeném v Graf 2 nakupuje dodavatel kabelových svazků B_1 měď od porušitele A_1 . Přestože dodavatel kabelových svazků B_2 na srovnávacím trhu od porušitele A_1 nenakupuje, mohou dodavatelé kabelových svazků B_2 and B_1 spolu soutěžit na týchž návazných zeměpisných trzích. Z toho plyne, že pokud dodavatel kabelových svazků B_1 zvýší své ceny v reakci na původní protiprávní jednání, mohou své ceny zvýšit také jeho konkurenti. V tom případě cena, kterou nabízí dodavatel kabelových svazků B_2 , může být nepřímo ovlivněna protiprávním jednáním, a v důsledku toho nemusí poskytnout vhodný srovnávací trh⁷⁷.
- 119) Pokud jde o srovnání v čase, může být problematické určit s dostatečnou přesností období, kdy byl trh ovlivněn protiprávním jednáním. Strany mohou předložit rozhodnutí vydané orgánem pro hospodářskou soutěž, ve kterém bude doba protiprávního jednání uvedena, tj. které stanoví data, kdy protiprávní jednání začalo a kdy skončilo. Toto období však nemusí odpovídat období, ve kterém byl trh protiprávním jednáním skutečně ovlivněn. Nutno také podotknout, že určení dat období protiprávního jednání nebo období, kdy byl trh ovlivněn, může silně ovlivnit výsledek analýzy.
- 120) Jak je zmíněno výše, účinek protiprávního jednání ve skutečnosti nemusí být omezen na období, které je v takovém rozhodnutí uvedeno⁷⁸. Na jedné straně může být datum zahájení určené orgánem pro hospodářskou soutěž pozdější než skutečný začátek protiprávní činnosti, například v důsledku nedostatku spolehlivých důkazů. Na druhé straně ukončení uvedené v rozhodnutí o protiprávním jednání může být dřívejší než ukončení skutečného protiprávního jednání.
- 121) Účinky protiprávního jednání také nemusí být omezeny na dobu jeho trvání. Je možné, že protiprávní jednání bude příslušný trh ovlivňovat i poté, co jednání zakázané podle právních předpisů EU v oblasti hospodářské soutěže bylo ukončeno. Může k tomu dojít zejména v případě oligopolních trhů, pokud informace shromážděné během protiprávního postupu umožní dodavatelům určitého výrobku přijmout na udržitelném základě po skončení protiprávního jednání postup zaměřený na prodej za vyšší cenu než je konkurenceschopná cena, tj. cena, která by byla účtována, pokud by k protiprávnímu jednání nedošlo a nebyly použity praktiky, které právní předpisy EU v oblasti hospodářské soutěže zakazují⁷⁹.

77) Tento účinek je podobný účinkům cenového deštníku, uvedeného v bodě 37) výše.

78) Viz též praktické pokyny, bod 43.

79) Viz též praktické pokyny, bod 153. Jako příklad věci, ve které vnitrostátní soud rozhodl, že ceny účtované po dobu pěti měsíců po skončení protiprávního jednání byly kartelem ještě ovlivněny, viz vrchní zemský soud v Karlsruhe, rozhodnutí ze dne 11. června 2010 ve věci č. 6 U 118/05, citováno též v bodě 44 praktických pokynů.

- 122) Srovnání může výrazně ovlivnit také možnost, že odběratelé na různých úrovních dodavatelského řetězce mohou přenesení navýšení ceny odložit⁸⁰. Ilustrovat to lze na příkladu kartelu výrobců mědi uvedeného v Rámeček č. 1. Předpokládejme, že výrobce automobilů C sjednává ceny s dodavatelem kabelových svazků B každoročně. Dodavatel kabelových svazků B upravuje ceny pouze jednou za rok, po dokončení jednání s výrobcem automobilů C. Pokud je cenový kartel na trhu mědi založen ihned po skončení jednání mezi dodavatelem kabelových svazků a výrobcem automobilů, může mít dodavatel kabelových svazků možnost přenést zvýšení ceny mědi do svých vlastních cen teprve poté, co se uskuteční každoroční jednání v příštím roce.
- 123) Odklad přenesení na nižší úrovně dodavatelského řetězce tak může vést k potížím při rozhodování o příslušném období pro srovnání cen během protiprávního jednání a před ním nebo během protiprávního jednání a po něm (nebo obojí). Soud může analýzu upravit posouzením povahy každého případu, například prostřednictvím analýzy cenové politiky stran, a na základě toto zavést určitou časovou prodlevu při analýze způsobů stanovení cen na různých úrovních dodavatelského řetězce.

4.3.2. *Nepřímé přístupy – odhad míry přenesení*

4.3.2.1. Přehled

- 124) Ve výše uvedeném oddíle jsou popsány metody a postupy pro přímé odhadování cenového účinku přenesení. Obecně lze říci, že přímou metodu lze upřednostnit v případě, že je proveditelná a její provedení přiměřené. Je tomu tak proto, že přímá metoda má jasnou výhodu v tom, že umožňuje odhadnout přenesení na základě *skutečných* cen stanovených přímým nebo nepřímým odběratelem v době protiprávního jednání. Závisí však mimo jiné na dostupnosti údajů o těchto cenách. V mnoha případech takové informace mohou být k dispozici. Pokud však informace o skutečných cenách není možné u soudu předložit, například v případě, že soud dojde k závěru, že jejich zpřístupnění je nepřiměřené výši nároků v projednávané věci, je možné přenesení odhadnout *nepřímo*.
- 125) Tento nepřímý přístup lze provést analýzou toho, jak předchozí změny nákladů určitého podniku ovlivňovaly jeho ceny v období před protiprávním jednáním nebo po něm. Například v příkladu s kartelem výrobců mědi uvedeném v bodě 6) výše může být míra přenesení odhadnuta prostřednictvím analýzy toho, jak změny nákladů na měď v minulosti ovlivňovaly cenu kabelových svazků. Zjednodušeně řečeno, pokud po zvýšení nákladů na měď o 10 EUR následovalo zvýšení ceny kabelových svazků o 5 EUR, míru přenesení lze odhadnout ve výši 50 %. Za účelem odhadu přenesení během období protiprávní činnosti soud pak mohl tuto míru přenesení zkombinovat s informacemi o navýšení ceny a o obratu.
- 126) Nepřímá metoda však není prosta rizik a v některých případech může dokonce vést k zavádějícím výsledkům. Je tomu tak proto, že při použití nepřímé metody k odhadnutí přenesení nemůže soud stanovit, zda bylo navýšení ceny skutečně přeneseno, a nemůže ani zjistit, zda se změny nákladů na dotčený vstup odrážejí v cenách na navazujících trzích. Proto je velmi důležité, aby si byl soud vědom, že

80) Podniky si navíc mohou být vědomy toho, že existuje riziko, že budou čelit žalobám o náhradu škody a že rozsah takové žaloby může být odhadován na základě cen platných v době po protiprávním jednání. Mohou být tedy motivovány k tomu, aby po ukončení protiprávního jednání úroveň cen zachovaly.

nepřímá metoda vychází z předpokladu, že v období protiprávní činnosti jsou změny v nákladech na vstupy promítnuty do cen navazujících výrobků. Pokud není tento předpoklad správný, může tento přístup vést k odhadům, které jsou zavádějící, neboť nacházejí přenesení navýšení ceny tam, kde k němu ve skutečnosti nedošlo.

- 127) Při použití nepřímé metody by soud měl usilovat o odhad přenesení na základě toho, jak se změny nákladů na dotčený vstup dříve promítaly do cen navazujících výrobků. Pokud však takové informace nejsou dostupné, může soud prozkoumat vývoj jiných složek mezních nákladů odběratele a analyzovat, jak změny těchto nákladů ovlivňují ceny navazujících výrobků. V hypotetickém případě uvedeném v bodě 6) a dále upraveném, jak je vysvětleno v bodě 80) výše, to znamená, že soud by mohl zvážit provedení analýzy vztahu mezi cenou kabelových svazků a náklady na plasty (neovlivněné protiprávním jednáním) a na základě tohoto vztahu pak odhadnout míru přenesení.
- 128) Ve většině případů se posuzované protiprávní jednání týká nákladů na vstup, který představuje pouze jednu složku mezních nákladů odběratele. Například dodavatel kabelových svazků možná musí platit více za měď, pokud je měď ovlivněna protiprávním jednáním. Náklady na měď však budou představovat pouze část celkových mezních nákladů.
- 129) Pokud vstup dotčený protiprávním jednáním tvoří pouze velmi malý zlomek mezních nákladů, dokonce i výrazné zvýšení nákladů na tento vstup může být v údajích o cenách odběratele odhaleno jen stěží, a to i kdyby bylo přeneseno v celém rozsahu. Ačkoli alternativním přístupem může být odhadnout míru přenesení na základě změn nákladů na významnější vstupy, a nikoli pouze nákladů na dotčený méně významný vstup, je takový přístup založen na silném předpokladu, že zvyšování mezních nákladů se přenesou ve stejné míře bez ohledu na zdroj zvýšení nákladů. A kromě toho, pokud přímá metoda, tj. odhad založený na skutečných cenách, nezjistí žádné statisticky významné přenesení, lze to považovat za důkaz podporující hypotézu, že ve skutečnosti k žádnému přenesení nedošlo. Jinými slovy, zjištění, že k přenesení nedošlo, dosažené za použití přímé metody není samo o sobě platným nebo dostatečným argumentem pro přijetí nepřímé metody.
- 130) Jak je vysvětleno v dodatku 1, existují také dobré důvody, proč podniky nemusí vždy přenášet malé změny svých mezních nákladů, alespoň ne v krátkodobém výhledu, a to i kdyby větší změny nákladů přenášely. Není tudíž legitimní předpokládat, že míra přenesení bude při různých změnách nákladů na vstupy obdobná. Lze to vysvětlit například tím, že podniku mohou vzniknout takzvané přeceňovací náklady, a dá tak přednost tomu, že vyčká, dokud se mezní náklady neakumulují a nedosáhnou určité prahové hodnoty, a teprve poté změni své ceny. Jiným vysvětlením může být, že přímý odběratel si nemusí uvědomit, že k příslušné změně v nákladech na vstupy došlo.
- 131) Při posuzování nepřímých důkazů o přenesení na základě vývoje nákladových složek, které navýšením cen nejsou dotčeny, by vnitrostátní soud měl v konkrétních případech vzít také v úvahu kvalitativní důkazy, z nichž vyplývá, že přenášení malých zvýšení nákladů je v souladu s obchodní praxí přímého nebo nepřímého odběratele.

4.3.2.2. Metody

- 132) Nepřímý přístup vyžaduje informace o původním navýšení cen a o příslušné míře jejich přenesení. Výchozím bodem může být odhad navýšení ceny již stanovený při jiných řízeních nebo ho lze vyvodit z dřívějších soudních věcí. Pokud žádný předchozí odhad navýšení ceny není k dispozici, může soud zvážit postupy uvedené v praktických pokynech⁸¹. V takových případech může soud na žádost žalobce nařídit zpřístupnění příslušných údajů porušitelem.
- 133) Výhodou *přímé* metody je to, že umožňuje vytvořit hypotetický srovnávací scénář. Jak je uvedeno v odstavci 63) výše, účelem tohoto postupu je oddělit účinek protiprávního jednání od jiných faktorů, které rovněž ovlivňují ceny. *Nepřímá* metoda takový přístup neumožňuje, avšak je přesto důležitá k prověření faktorů, které s protiprávním jednáním nesouvisí. Jedním z možných přístupů je použití kvantitativních postupů, například regresní analýzy⁸². Např. v příkladu s kartelem výrobců mědi může soud vzít v úvahu analýzu vztahu mezi cenami účtovanými dodavatelem kabelových svazků a změnami v nákladech na vstupy kabelových svazků. Jiné faktory však mohou ovlivňovat cenu na navazujícím trhu nižší úrovně, např. cena kabelových svazků může být ovlivněna také kolísáním poptávky ze strany výrobců automobilů. Pokud soud nevezme takové další úvahy v potaz, bude odhadnutá míra přenesení s největší pravděpodobností zkreslená.
- 134) Regresní analýza obvykle vyžaduje velké množství údajů o nákladech a cenách. Pro účely odhadnutí míry přenesení tak může soud alternativně zvážit, zda by přiměřený odhad míry přenesení v posuzované věci nemohly poskytnout odhady z jiných zdrojů. Takové jiné zdroje mohou například zahrnovat míry přenesení zjištěné v jiných věcech týkajících se stejného odvětví nebo v jiných odvětvích, akademické studie relevantní pro odvětví posuzované v dané věci nebo důkazy uvedené ve znaleckých posudcích. To je obzvláště přijatelná alternativa, jestliže nezbytné údaje nejsou k dispozici nebo pokud kvantitativní metody nezahrnují relevantní kontrolní faktory.
- 135) Je však velmi důležité, aby si byl soud vědom toho, že s odhady založenými na jiných zdrojích je spojeno riziko, že nebudou zohledněny faktory relevantní pro míru přenesení v projednávaném případě. Může být zejména důležité posoudit metody použité pro odhad zjištěný v jiných zdrojích a citlivost každého výsledku na potenciální rozdíly mezi takovým odhadem a mírou přenesení v projednávané věci. Pro tyto účely může soud vzít v úvahu příslušné poučky z oblasti ekonomické teorie, vysvětlené v oddíle 2.4 výše a v dodatku 1, jako např. stupeň hospodářské soutěže. Existují-li pouze omezené informace např. o podmínkách na různých trzích nebo o tom, jak byla míra přenesení stanovena, nemusí být nepřímé metody vhodné.

4.4. Vyčíslení a odhad objemových účinků

4.4.1. Úvod

- 136) Jak je uvedeno v bodě 11) výše, mají oběti porušení právních předpisů EU v oblasti hospodářské soutěže právo na náhradu škody v plné výši. Je-li přenesení navýšení

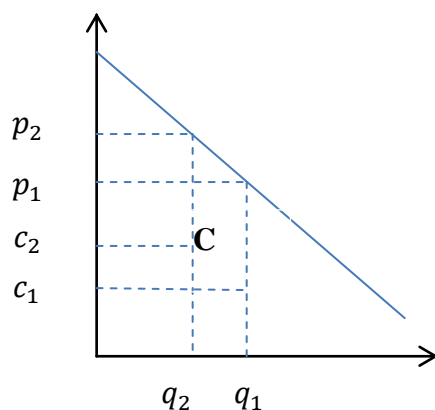
81) Viz praktické pokyny, bod 26 a násl.

82) Pojem regresní analýzy je podrobně vysvětlen v kapitole II (2) praktických pokynů.

ceny zohledněno bez objemového účinku, skutečná škoda je tím podhodnocena. Odhad objemového účinku je tedy stejně důležitý jako odhad cenového účinku přenesení⁸³.

- 137) Jak ilustruje v Graf 4 níže, objemovým účinkem se rozumí ušlý zisk v důsledku snížení obratu, které je důsledkem přenesení, tj. menší objem prodeje kvůli vyšším cenám. Při použití přístupu s postupným odhadováním složek, který je uveden výše v bodě 71), je odhadnutí velikosti objemového účinku třetím krokem při určení plné výše škody vyplývající z navýšení cen.

Graf 4: Objemový účinek



- 138) Objemový účinek odpovídá rozdílu mezi hodnotami q_1 a q_2 . Ušlý zisk v důsledku ztráty obratu je dán oblastí C, která se získá vynásobením tohoto ztraceného objemu ziskovým rozpětím $(p_1 - c_1)$, kterého je dosaženo odběratelem v hypotetickém srovnávacím scénáři, tj. rozpětí, které by odběratel získal, pokud by nedošlo k protiprávnímu jednání, bez jakéhokoli přenesení.
- 139) Odhad objemového účinku vyžaduje posouzení dvou faktorů, a sice i) změny množství v důsledku zvýšených cen a ii) rozpětí v hypotetickém srovnávacím scénáři. Odhad těchto faktorů vyžaduje údaje o jiných parametrech, než jsou parametry nezbytné pro odhad cenového účinku přenesení. Prvkem zásadního významu, který musí soud při odhadování objemového účinku také zvážit, je dostupnost údajů. V závislosti na údajích, které jsou k dispozici, lze použít různé metody. Tyto metody jsou podrobněji popsány níže.

4.4.2. Přímý přístup

4.4.2.1. Potřebné údaje/informace

- 140) Přímý přístup za účelem odhadnutí objemového účinku vyžaduje informace o i) zjištěném množství prodaném podnikem dotčeným navýšením ceny, ii) objemu prodeje v hypotetickém srovnávacím scénáři a iii) obchodním rozpětí, kterého by odběratel dosáhl, pokud by nedošlo k protiprávnímu jednání. Na žádost druhé

83) Vnitrostátní soudy v EU v několika případech důležitost odhadování objemového účinku potvrdily. Například německý soud Oberlandsgericht Karlsruhe ve věci č. U 2014/15 v roce 2016 dospěl k závěru, že přenesení navýšení ceny může následně vést ke snížení množství prodaného přímým odběratelem.

strany může soud nařídit příslušnému odběrateli zpřístupnění takových údajů. Je však třeba poznamenat, že zjištěné obchodní rozpětí není relevantní rozpětí, které je zapotřebí pro odhadnutí objemového účinku. Pokud například odběratel přenese polovinu navýšení ceny, jeho obchodní rozpětí se tím sníží, z čehož plyne, že zjištěné rozpětí bude menší než měřítko v hypotetickém srovnávacím scénáři. V tomto případě by použití zjištěného rozpětí velikost objemového účinku podhodnotilo.

- 141) Soud by si mimoto toho měl být vědom toho, že relevantní rozpětí pro odhad objemového účinku nemusí nutně odpovídat standardním měřítkům účetního rozpětí podniku, jako je „zisk před úroky a zdaněním“ (EBIT) nebo čistý příjem podniku.
- 142) Relevantní rozpětí pro posouzení objemových účinků jsou definována cenami příslušných výrobků po odečtení ušetřených nákladů, tj. nákladů, které byly uspořeny v důsledku snížení objemu výroby. Kromě posouzení toho, které náklady jsou považovány za ušetřené, proto může soud nařídit zpřístupnění cen příslušných výrobků. V této souvislosti může také nařídit zpřístupnění interních dokumentů, jež obsahují informace o příspěvcích na úhradu fixních nákladů a tvorbu zisku, které odběratel používá při svých vlastních cenových rozhodnutích.

4.4.2.2. Metody a problémy

- 143) Ušlý zisk spojený s objemovým účinkem lze odhadnout přímo vynásobením rozpětí v hypotetickém srovnávacím scénáři snížením objemu prodeje vyplývajícím z přenesení navýšení ceny.
- 144) S použitím relevantních údajů od žalobce může soud zvážit, zda k odhadnutí rozpětí a množství v hypotetickém srovnávacím scénáři použije postupy založené na srovnávací analýze, které jsou popsány výše. Jelikož zjištěné ziskové rozpětí a množství mohou být ovlivněny jinými faktory, jež nesouvisí s protiprávním jednáním, bude v mnoha případech nezbytné takové další faktory prověřit. Soud by tedy měl usilovat o použití některého z výše popsaných přístupů s cílem prověřit faktory nesouvisící s protiprávním jednáním, například prostřednictvím vypracování regresní analýzy.
- 145) Pokud údaje potřebné pro provedení přístupu rozdílů v rozdílech nejsou dostupné, může soud zvážit jiné postupy popsané výše, tj. srovnání mezi trhy nebo srovnání v čase. Pokud však jsou takové postupy použity, je také důležité vytvořit přiměřený hypotetický srovnávací scénář s přihlédnutím k faktorům, které na jednotlivých trzích nebo v časových obdobích působí odlišně.
- 146) Metody založené na srovnávací analýze vycházejí z předpokladu, že referenční období nebo referenční trh jsou dostatečně podobné, zejména pokud jde o vlastnosti trhu, které jsou důležité z hlediska ziskového rozpětí, jako je úroveň hospodářské soutěže na daném trhu nebo struktura nákladů dodavatelů. Tyto předpoklady není snadné ověřit, jelikož rozpětí podniku bude pravděpodobně ovlivňovat velký počet faktorů a strategických rozhodnutí.

4.4.3. Přístup založený na pružnosti

- 147) Objemový účinek lze odhadnout také kombinací zjištěného zvýšení cen v důsledku přenesení souvisejícího cenového účinku a odhadu citlivosti příslušné poptávky na

ceny. Jak je uvedeno výše, citlivost poptávky na ceny určuje sílu vztahu mezi cenou a poptávkou. Pokud je například zvýšení ceny o 1 EUR spojeno s významným snížením nakoupeného množství, uvádí se, že poptávka je na ceny citlivější, než když snížení nakoupeného množství při stejném zvýšení ceny o 1 EUR je méně významné. Takzvaná cenová pružnost poptávky ukazuje změnu poptávaného množství spojenou s jednoprocentním zvýšením ceny, vyjádřenou v procentech.

4.4.3.1. Metody a potřebné informace

- 148) Obecně bude snížení objemu, které je v Graf 4 výše ilustrováno snížením obrátu z hodnoty q_1 na hodnotu q_2 ovlivněno zvýšením vlastní ceny podniku a změnami cen jeho konkurentů⁸⁴. Pro stanovení rozsahu ztráty objemu tak bude zapotřebí posoudit, jak přenesení navýšení ceny ovlivnilo ceny všech konkurentů na trhu, jakož i citlivost poptávky vůči těmto změnám cen. Při použití této metody se objemový účinek⁸⁵ odhadne vynásobením ztráty objemu rozpětím v hypotetickém srovnávacím scénáři.
- 149) Požadavky na údaje při odhadování objemového účinku s použitím přístupu založeného na pružnosti budou záviset na tom, zda příslušné podniky jsou navýšením ceny dotčeny stejně, tj. zda se jedná o navýšení ceny pro celé odvětví. Je-li tomu tak, jakákoli ztráta obrátu by se obvykle týkala výrobků a podniků mimo daný trh. Objemové účinky pružnosti vlastních cen a křížové cenové pružnosti by mohly být zachyceny cenovou pružností trhu. Za takových okolností lze objemový účinek odhadnout na základě rozpětí v hypotetickém srovnávacím scénáři, pružnosti tržní poptávky a zjištěných cen a množství daných jako p_1 a q_2 .
- 150) Rozpětí v hypotetickém srovnávacím scénáři může být odhadnuto také použitím přímého přístupu. Kvantitativní odhad pružnosti poptávky na trhu může vyžadovat obrovské množství údajů o cenách a množstvích, které v daném konkrétním případě nemusí být dostupné. Za takových okolností může soud dojít k závěru, že může být dostatečné použít jiné zdroje důkazů, například informace uvedené v předchozích studiích trhu týkajících se příslušného trhu nebo interní dokumenty poskytující informace o příslušné pružnosti⁸⁶.
- 151) Jak je vysvětleno v bodě 179) a násl., mohou být podniky motivovány ke zvýšení cen a omezení objemu výroby také v reakci na navýšení cen pro konkrétní podnik. V takových případech může být nezbytné odhadnout jak pružnost vlastních cen daného podniku, tak křížovou cenovou pružnost, tj. jak se změní objem prodeje podniku, když tento podnik změní své vlastní ceny, a jak je objem prodeje podniku ovlivněn změnami cen jiných podniků působících na trhu. Míra druhého účinku bude záviset na tom, zda jsou výrobky nabízené na trhu snadno nahraditelné či nikoliv. Pokud soupeřovy výrobky nejsou s výrobky podniku snadno zaměnitelné, lze z toho vyvodit, že není pravděpodobné, že reakce konkurenta významně ovlivní objem prodeje, a to i v případě, že tyto účinky není možné přesně změřit, například v důsledku nedostupnosti údajů.

84) Za předpokladu, že spolu podniky soutěží prostřednictvím ceny.

85) V Graf 5 dodatku 1 je objemový účinek zobrazen jako oblast C.

86) Viz např. věc č. U-4-07 – Cheminova v. Akzo Nobel, rozsudek ze dne 15. ledna 2015.

4.4.3.2. Problémy

- 152) Při použití přístupu založeného na pružnosti může soud příslušné parametry pružnosti stanovit odhadem. Lze to učinit například tak, že se vypracuje model poptávky a použije se ekonometrie. Jak je však uvedeno výše, takový přístup je náročný, pokud jde o požadavky na údaje a předpoklady. Pokud nejsou údaje k dispozici a použijí se jiné zdroje, např. studie trhu nebo informace z předchozích případů, je důležité poznamenat, že takové zdroje nemusí být vhodné, pokud se trh v projednávaném případě svou strukturou liší od trhu popsáného ve studiích. Za takových okolností by přístup založený na pružnosti nemusel poskytnout přesný odhad objemového účinku.
- 153) Jak je uvedeno v úvodu tohoto oddílu věnovaného vyčíslení, ve věci náhrady škody se tři potenciální složky škody odvozují od původního navýšení ceny, účinku přenesení a objemového účinku⁸⁷. Soud může rozhodnout, že tyto tři složky budou odhadnuty postupně, přičemž první krok bude představovat vyčíslení navýšení ceny, druhý krok odhadnutí cenového účinku přenesení a třetí krok odhadnutí objemového účinku přenesení.

5. PŘÍLOHA 1 – EKONOMICKÁ TEORIE

5.1. Úvod

- 154) Tento dodatek podrobněji vysvětluje poznatky z ekonomické teorie, které jsou relevantní v souvislosti s odhadováním přenesení navýšení cen. Jak je popsáno v bodě 45) a násl., míru přenesení v dané věci mohou ovlivňovat různé faktory, jako je povaha nákladů na vstupy podléhající navýšení cen, povaha poptávky po výrobcích, které čelí přímý nebo nepřímý odběratel, povaha a intenzita konkurenčních vztahů mezi podniky na trhu, na kterém přímí nebo nepřímí odběratelé působí, a další prvky jako podíl různých vstupů podniku dotčených navýšením ceny nebo časový horizont protiprávního jednání.

5.2. Náklady na vstupy a jejich účinek na cenová rozhodnutí

- 155) Jak je vysvětleno v bodě 42) výše, původní navýšení cen vede ke zvýšení nákladů na vstupy pro odběratele výrobků nebo služeb s navýšenou cenou. To, zda tito odběratelé jsou schopni a ochotni přenést navýšení ceny na své vlastní zákazníky – a pokud ano, v jaké míře –, závisí kromě jiných faktorů na struktuře nákladů odběratelů. Níže je podrobněji vysvětlen dopad fixních a variabilních nákladů a struktury smluv mezi podniky na různých úrovních dodavatelského řetězce na míru přenesení navýšení ceny.
- 156) Ke zjištění účinků přenesení je důležité určit, zda se náklady na vstupy vzniklé odběrateli, který je vystaven navýšení cen, mění s množstvím vstupů, jež objednává (tj. variabilní náklady na vstupy, či nikoliv (tj. fixní náklady na vstupy). Z ekonomické teorie ovšem vyplývá, že relevantní kategorií nákladů při krátkodobé tvorbě cen jsou variabilní náklady, nebo přesněji mezní náklady, tj. zvýšení nákladů vzniklé při nákupu jednoho dalšího vstupu (viz Rámeček č. 7 níže). Opakem takových nákladů jsou fixní náklady, které naopak obvykle ovlivňují dlouhodobá

87) Viz bod 71).

strategická rozhodnutí podniků, jako např. účast na trhu, zavádění výrobků a úroveň investic.

Rámeček č. 7: Příklady mezních a fixních nákladů

K vysvětlení pojmů mezních (variabilních) a fixních nákladů je užitečné posoudit stylizované příklady kartelu výrobců mědi, o kterém již byla řeč v Rámeček č. 1.

Například variabilními náklady dodavatele kabelových svazků by byly náklady spojené s výrobou každého dalšího kabelového svazku. Takové náklady mohou zahrnovat vstupy potřebné k výrobě dalšího kabelového svazku (včetně mědi a plastu), elektřinu a náklady práce spojené s další výrobou.

Dodavateli kabelových svazků však při výrobě vznikají také fixní náklady, např. na marketing výrobků a investice do nového strojního vybavení. Tyto náklady nejsou výrobou jednoho dalšího kabelového svazku ovlivněny, a jsou tudíž považovány za fixní.

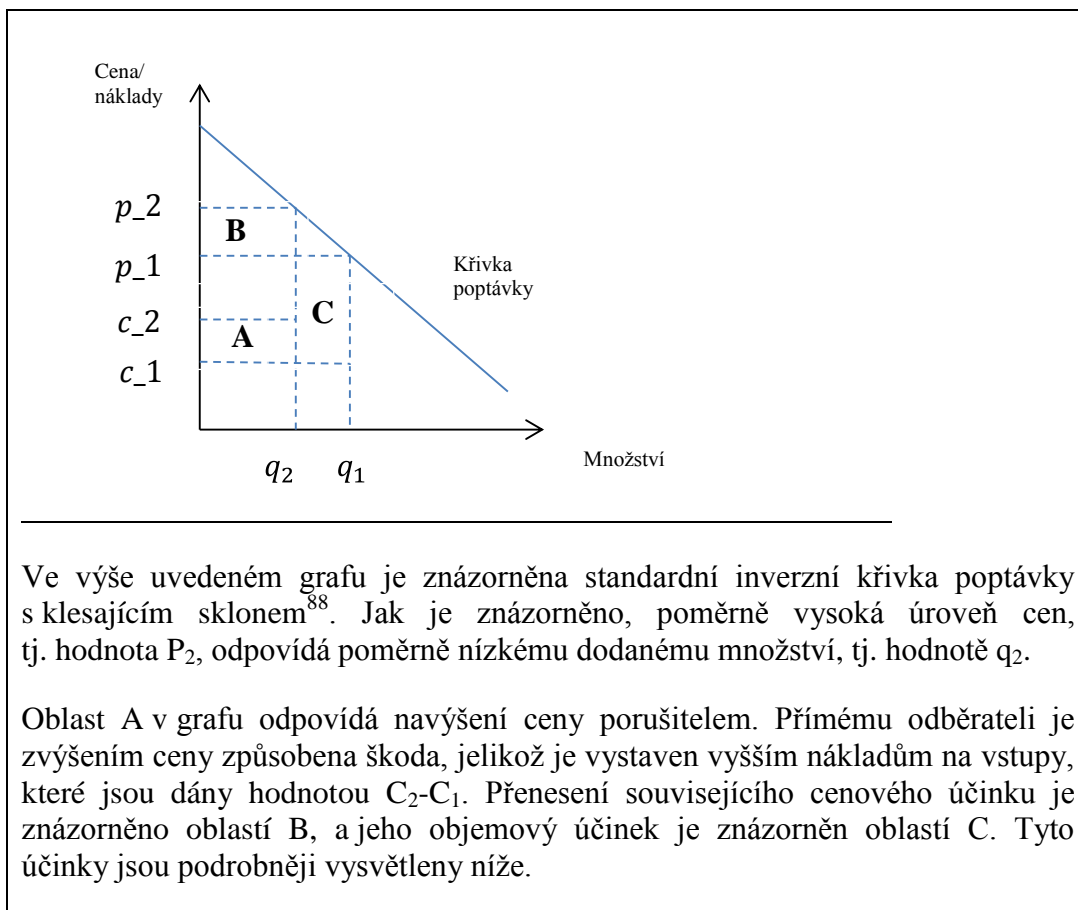
- 157) Při posuzování účinků přenesení je obvykle vhodné začít od dopadu navýšení cen na mezní nebo variabilní náklady odběratele.
- 158) Smlouvy mezi podniky na různých úrovních dodavatelského řetězce, které stanoví podmínky, za jakých by podniky dodávaly své výrobky nebo služby odběratelům, se mohou týkat složek považovaných buď za variabilní, nebo za fixní náklady. Například některé složky ceny zaplacené odběratelem často nejsou závislé na nakoupeném objemu, kdežto některé jiné složky na něm závislé jsou. Z toho vyplývá, že ve věci o náhradu škody, která zahrnuje jakákoli tvrzení o přenesení, je důležité určit, zda složky cen ovlivněné protiprávním jednáním jsou z hlediska odběratele fixní, či nikoliv.
- 159) V krajním případě, kdy je porušitelem zvýšena pouze fixní složka ceny, nelze v krátkodobé perspektivě očekávat přenesení ve formě zvýšení ceny, kterou stanoví odběratel pro svůj vlastní výrobek. V dlouhodobém výhledu by však fixní složky cen vstupů mohly ovlivnit strategická rozhodnutí podniků. Účinek zvýšených fixních cen vstupů by tak mohl mít význam také z hlediska přenesení. Pokud například složka s vysokou fixní cenou vstupu stanovená porušiteli vyvolá odchod jednoho nebo více jejich přímých odběratelů z trhu, na němž působili, hospodářská soutěž na tomto trhu by se oslabila, což by vedlo ke stanovení vyšších cen zbylých odběratelů. Jinými slovy vyšší náklady na vstupy vyplývající ze zvýšené fixní složky do jisté míry ovlivňují ceny odběratelů působících na trhu, a jsou tedy přenášeny i na nepřímého odběratele.
- 160) Časový rámec, ve kterém je stanovení cen posuzováno, ovlivní to, zda jsou náklady zařazeny do kategorie variabilních nebo fixních nákladů. Obecně ekonomická teorie naznačuje, že čím delší je příslušný časový rámec, tím větší je část celkových nákladů, která by měla být považována za variabilní. Jinými slovy, určitou kategorii nákladů, která je krátkodobě pokládána za fixní, by podnik mohl při posuzování delšího časového rámce považovat za variabilní. Při posuzování příslušného časového rámce v daném konkrétním případě může soud vzít ohled na informace z interních dokumentů dané strany, např. informace o tom, které náklady podniky zohledňují ve svých cenových rozhodnutích.

- 161) Úvahy o fixních a variabilních nákladech jsou pro soud zvláště důležité v případě, kdy je odhadován objemový účinek, protože odhadnutí tohoto účinku vyžaduje posouzení rozpětí podniků, které jsou účastníky projednávaného případu.

5.3. Vlastnosti poptávky a souvislosti s cenami

- 162) Jiným faktorem, který je pro odhadnutí účinků přenesení velmi důležitý, je povaha poptávky, které čelí přímí odběratelé na trhu, na němž působí. V ekonomice je vztah mezi poptávkou a úrovní cen důležitým faktorem při popisování toho, jak určitý trh funguje. Na každém trhu se poptávkou rozumí množství dotčených výrobků nebo služeb, které by odběratelé na tomto trhu koupili při dané úrovni cen.
- 163) Souvislost mezi poptávkou a úrovní cen je nejčastěji negativní. To znamená, že čím vyšší je úroveň cen, tím nižší je úhrnné množství výrobků, které jsou odběratelé na trhu ochotni nakoupit. Citlivost poptávky na ceny určuje sílu vztahu mezi cenou a poptávkou. Pokud je například zvýšení ceny o 1 EUR spojeno s významným snížením prodaného množství, uvádí se, že poptávka je na ceny citlivější, než když snížení množství zakoupeného při stejném zvýšení ceny o 1 EUR je méně významné.

Graf 5: Křivka poptávky



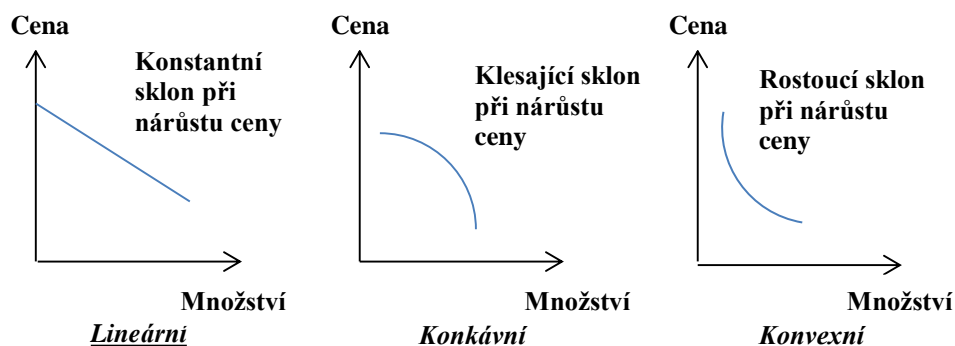
88) Graf znázorňuje ceny (svislá osa) jako funkci poptávaného množství (vodorovná osa). Tato křivka poptávky je často označována jako „inverzní křivka poptávky“, zatímco křivka zobrazující poptávku na svislé ose jako funkci cen na horizontální ose je jednoduše označována jako „křivka poptávky“. V následujících grafických příkladech jsou zobrazeny inverzní křivky poptávky. Pro jazykové zjednodušení jsou však označeny jako „křivky poptávky“.

- 164) Obecně používaný souhrn citlivosti poptávky na vlastní ceny je takzvaná cenová pružnost poptávky. Cenová pružnost poptávky ukazuje změnu poptávaného množství spojenou s jednocentním zvýšením ceny, vyjádřenou v procentech. Například pružnost poptávky ve vztahu k vlastním cenám podniku ve výši $-0,5$ znamená, že jednocentní zvýšení ceny je spojeno se snížením poptávky o 0,5 procenta. Pružnost ve výši $-0,2$ na druhé straně znamená snížení poptávky pouze o 0,2 procenta při jednocentním zvýšení ceny. Ve druhém uvedeném případě se uvádí, že poptávka je méně pružná než v předchozím případě, tzn. je méně citlivá na ceny, protože zakoupené množství reaguje méně silně na zvýšení ceny.
- 165) V souvislosti s přenesením navýšení z přímého na nepřímého odběratele je ústředním zájmem poptávka, které čelí přímý odběratel. Nepřímí odběratelé by v reakci na zvýšení ceny přímého odběratele mohli omezit svou poptávku. Při řízení o náhradu škody u vnitrostátního soudu v souvislosti s porušením právních předpisů EU v oblasti hospodářské soutěže může toto zvýšení ceny vyplývat z přenesení zvýšení nákladů na některý nebo všechny vstupy z přímého odběratele na nepřímého odběratele.
- 166) Míra objemového účinku je přímo ovlivněna cenovou citlivostí poptávky. Je tomu tak proto, že cenová citlivost určuje omezení poptávky po zvýšení cen. U daného zvýšení cen je snížení objemu výroby tím větší, čím je poptávka cenově citlivější. Objemový účinek, tj. ušlý zisk odběratele porušitele v důsledku omezení objemu výroby (poptávky), úzce souvisí s cenovou citlivostí poptávky.
- 167) Míra přenesení navýšení ceny, a tedy velikost účinků přenesení, souvisí také se vztahem mezi poptávkou a úrovní cen. V tomto případě však není přímo relevantní cenová citlivost poptávky. Je to spíše změna cenové citlivosti poptávky, když se změní úroveň cen. Tato změna cenové citlivosti ve vztahu k úrovni cen se označuje jako zakřivení poptávky.
- 168) Zakřivení poptávky je míra, v jaké se mění reaktivita poptávky na změny cen, když se změní cena nebo objem výroby. Je-li křivka poptávky lineární, jak je uvedeno v levé části rámečku č. 9 níže, nemá žádné zakřivení a její sklon je konstantní. V případě konvexní křivky poptávky, která je znázorněna v pravé části rámečku č. 9, se poptávka stává méně citlivou na změny cen, když se cena zvyšuje. K tomu může dojít, pokud výrobky nebo služby dotčené navýšením cen jsou charakterizovány jako základní zboží. Jako příklad lze uvést poptávku po pitné vodě, protože zákazník může být na zvýšení ceny stále méně citlivý s tím, jak se dostupné množství snižuje.
- 169) A naopak, je-li křivka poptávky konkávní, jak je znázorněno ve střední části Rámeček č. 8, stává se poptávka citlivější na změny cen, když se cena zvyšuje. To by mohlo nastat například v případě, že zákazník má k dispozici výrobek, který může výrobek dotčený navýšením ceny nahradit. Jako příklad lze uvést poptávku po benzínu. Při určité úrovni cen mohou zákazníci změnit svou spotřebu a přejít od benzínových automobilů na elektromobily. To by vedlo k tomu, že poptávka po benzínu se stane na změny cen citlivější, neboť s rostoucí cenou benzínu více zákazníků přejde na dodávky z jiných zdrojů.
- 170) Zakřivení křivky poptávky může mít významný dopad na přenesení navýšení cen. Při dané úrovni hospodářské soutěže se přenesení navýšení cen pro celé odvětví

zvýší, čím konvexnější je křivka poptávky. Pokud je křivka poptávky dostatečně konvexní, může míra přenesení přesáhnout 100 %.

Rámeček č. 8: Zakřivení poptávky

V závislosti na vlastnostech trhu může být křivka poptávky lineární, konvexní nebo konkávní, jak je znázorněno níže. Křivka poptávky směřující dolů naznačuje, že při snížení ceny budou zákazníci poptávat větší množství určitého výrobku. Sklon křivky poptávky znázorňuje, jak se poptávané množství mění s cenou. Strmější křivka poptávky znamená, že poptávka je méně citlivá na zvyšování cen.



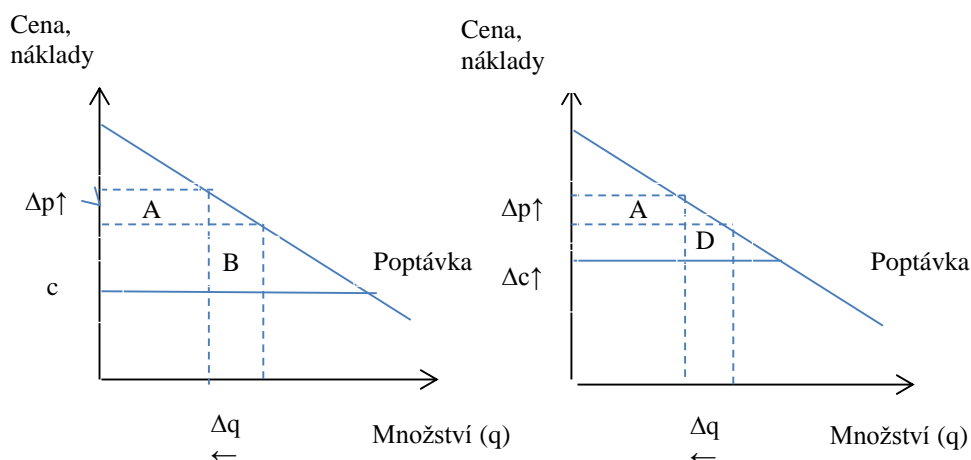
5.4. Cenové rozhodnutí podniku

- 171) Jak je vysvětleno výše v bodech 46) a 47), motivace podniku přenést navýšení cen na své zákazníky je určována druhem poptávky a dotčených nákladů⁸⁹. Podle ekonomické teorie podnik upraví ceny pouze v případě, že se tím zvýší zisk. Aby však získal vyšší cenu, bude podnik obvykle muset akceptovat snížení obrátu. Posouzení kompromisu mezi zvýšeným ziskem vyplývajícím z vyšších cen a sníženým ziskem v důsledku snížení obrátu je důležité pro pochopení míry účinků přenesení v žalobách o náhradu škody.
- 172) Tento kompromis je znázorněn stylizovaným způsobem níže v Rámeček č. 9. Pokud podnik, například přímý odběratel nebo výrobce surovin, zvýší ceny, účinek na zisk plynoucí z vyšších cen lze znázornit jako oblast A v levé části Rámeček č. 9. S tím spojený ušlý zisk vyplývající ze snížení obrátu se rovná oblasti B. Je-li účinek dalšího menšího zvýšení ceny takový, že oblast A je rovna oblasti B, pak není žádný prostor pro získání dodatečného zisku prostřednictvím dalších úprav cen. Pokud se ceny zvýší za tento bod, ziskové rozpětí ztracené v důsledku výsledného snížení objemu prodeje přesáhne zvýšená rozpětí získaná u zbývajících obrátů.

89) Viz též „Pokyny k použití čl. 81 odst. 3 Smlouvy“ ((2004/C 101/08), bod 98.

- 173) Pokud přímý odběratel čelí vyšším nákladům na suroviny, například pokud dodavatelé surovin zvýší ceny v rozporu s článkem 101 SFEU, může to změnit podmínky kompromisu popsaneho v bodě 172) výše. Zvýšení nákladů přímého odběratele sníží rozpětí ziskové při prodeji za běžnou cenu. Z hlediska zisku bude méně nákladné zvýšit ceny na úkor určité ztráty obrátu. Ušlý zisk v důsledku nižšího obrátu poté, co vzrostly náklady, představuje oblast D v pravé části Rámeček č. 9. Jelikož je oblast D menší než oblast B, je přímý odběratel motivován, aby v reakci na zvýšení nákladů zvýšil svou cenu, tj. aby změnu nákladů, přinejmenším v určité míře, přenesl.

Rámeček č. 9: Kompromis mezi zvýšením ceny a ztraceným obrátom



5.5. Intenzita hospodářské soutěže a souvislost s přenesením

5.5.1. Kontinuita konkurenčnosti trhů

- 174) Na dané úrovni dodavatelského řetězce může být hospodářská soutěž mezi podniky více či méně intenzivní. Jednou krajností je, když je podnik na své úrovni dodavatelského řetězce monopolistou, žádná hospodářská soutěž neexistuje. Druhou krajností je, že hospodářská soutěž mezi podniky může být velmi intenzivní (např. když mnoho podniků prodává spíše homogenní výrobky na trhu s nízkými překážkami pro vstup na trh). Posledně jmenovaný případ je označován jako dokonalá hospodářská soutěž. Mezi těmito dvěma krajnostmi se nachází celá řada přechodových scénářů, v nichž může být hospodářská soutěž více či méně intenzivní, například v závislosti na počtu podniků v daném odvětví nebo v závislosti na tom, zda výrobky prodávané různými podniky jsou navzájem snadno zaměnitelné.
- 175) Taková konkurenceschopnost na trhu přímo ovlivňuje přenášení navýšení cen. V referenčním případě s dokonalou hospodářskou soutěží jsou celoodvětvové cenové šoky přenášeny ze 100 procent na přímé odběratele. V takovém případě je nutné kromě navýšení ceny vyčíslit pouze objemové účinky. Taková stylizovaná struktura trhu s dokonalou hospodářskou soutěží může posloužit soudu jako

měřítka při posuzování účinků přenesení (i když na trzích v reálném světě se s ní setkáváme méně často).

- 176) Naopak při monopolu nebo různých mezilehlých scénářích nemusí být přenesení navýšení ceny stoprocentní, ale může být vyšší nebo nižší než tato prahová hodnota. Při projednávání žalob o náhradu škody u vnitrostátních soudů v souvislosti s porušením právních předpisů EU v oblasti hospodářské soutěže je proto vždy, když se struktura trhu odchyluje od měřítka dokonalé hospodářské soutěže, zpravidla namísto stanovit odhadem nejen navýšení ceny, ale i přenesení a jeho objemové účinky.

- 177) Příkladem tržních struktur, které se vyznačují nedokonalou hospodářskou soutěží, je trh s diferencovanými výrobky. Diferenciace může nastat buď podle vlastností výrobku, nebo podle zeměpisného hlediska. Například přímí odběratelé mohou nabízet výrobky, které se vzájemně liší skutečnou kvalitou, respektive kvalitou vnímanou zákazníky daného výrobku. Nebo se v důsledku různého místa usazení přímých odběratelů mohou lišit náklady na přepravu nabízeného zboží jednotlivým zákazníkům (jejichž místo usazení/pobyту se může také lišit). Diferenciace může způsobit, že výrobky budou ne zcela plnohodnotnou náhradou za jiné výrobky. Zákazníci nemusí považovat všechny výrobky za dokonale zaměnitelné.

- 178) Tato ne zcela plnohodnotná nahraditelnost by mohla vést ke snížení konkurenčního tlaku na dodavatele, kteří nemusí čelit nabídce svých konkurentů nabízejících úzce zaměnitelné výrobky. Jinými slovy, podle ekonomické teorie se intenzita hospodářské soutěže sníží v případě, že se zvýší diferenciace výrobků. Jak je vysvětleno v bodě 175) a násl. výše, slabší hospodářská soutěž snižuje míru přenesení navýšení ceny pro celé odvětví, tj. s tím, jak se zvyšuje diferenciace výrobků přímých odběratelů, se míra přenesení navýšení ceny pro celé odvětví, jíž jsou vystaveni, bude blížit míře, kdy je každý přímý odběratel monopolistou. Na druhé straně, je-li diferenciace výrobků omezená, míra přenesení navýšení cen pro celé odvětví bude větší.

5.5.2. Navýšení ceny a jeho přenesení v rámci celého odvětví vs., konkrétního podniku

- 179) Přenesení navýšení ceny daným odběratelem na jeho vlastní zákazníky je obvykle různé v závislosti na tom, zda jsou navýšením ceny dotčeni i konkurenti odběratele, či nikoliv. Je-li navýšením ceny dotčen jediný odběratel, bude se nutně jednat o přenesení na konkrétní podnik. Naopak, pokud jsou navýšením ceny dotčeni všichni odběratelé na dané úrovni dodavatelského řetězce, lze uvažovat o mírách přenesení pro každý podnik, ale také o přenesení na celé odvětví.

- 180) V případě, že je dotčen jeden odběratel, tj. jedná se o navýšení ceny pro konkrétní podnik, mohlo by být přenesení účinků spíše omezené, zejména když tento odběratel není schopen ovlivnit prodejní ceny na svém trhu v důsledku intenzivního tlaku ze strany svých konkurentů.

- 181) A naopak, pokud jsou navýšením ceny dotčeny všechny podniky na trhu, tj. jedná se o navýšení ceny pro celé odvětví, budou všechny tyto podniky vystaveny vyšším nákladům na vstupy, což znamená, že mohou být schopny přinejmenším část navýšení ceny přenést na své vlastní zákazníky. Navýšení ceny pro celé odvětví však přesto může působit na různé konkurenty jinak.

5.6. Některé další faktory ovlivňující přenesení

- 182) Na některých trzích podniky prodávají více výrobků, např. na trzích maloobchodního prodeje potravin. Na takových trzích mohou být výrobky ve vzájemném vztahu prostřednictvím jejich poptávky, například když maloobchodník prodává konkurující si značky mnoha výrobových kategorií. Pokud jsou tyto výrobky navzájem nahraditelné, může nákladový šok u jednoho výrobku ovlivnit také ceny jiných výrobků, které maloobchodník prodává. Změna ceny jiných výrobků může změnit i cenu výrobku, který je přímo dotčen nákladovým šokem. Tento zpětný účinek jiných výrobků tak může zvýšit promítnutí počátečních nákladů na trzích, na kterých podniky prodávají více výrobků.
- 183) To, v jaké míře je účinek přenesení zjištěn, může záviset také na časovém horizontu, který se bere v úvahu při odhadování takového účinku. Zejména přenesení navýšení ceny na nižší úroveň dodavatelského řetězce se může z řady důvodů opozdit. Zaprvé se původní navýšení ceny může dotknout pouze fixních nákladů podniků, jež jsou navýšení vystaveny. I když relevantním výchozím bodem pro posouzení účinků přenesení je dopad navýšení ceny na mezní nebo variabilní náklady odběratele, mohlo by zvýšení fixních nákladů ovlivnit strategická rozhodnutí podniku, a tedy také přenesení účinků, jak bylo vysvětleno výše v bodě 159).
- 184) Kromě toho, jak je uvedeno v bodě 50), podnikům mohou vzniknout při změně cen takzvané přeceňovací náklady, tj. náklady spojené s postupem úpravy cen. Pokud k tomu dojde, dá podnik přednost tomu, aby omezil počet cenových změn, které provádí, a může navýšenou cenu přenést až po nějaké době, například vyčkat, dokud se zvyšování mezních nákladů neakumuluje a nedosáhne určité prahové hodnoty. V určitých případech může navýšení ceny představovat tak malé zvýšení mezních nákladů, že dotčený odběratel může dojít k závěru, že pro něho není výhodné toto navýšení ceny vůbec přenášet. O možném dopadu existence přeceňovacích nákladů na odhad účinků přenesení blíže pojednává bod 4.3.2.1.
- 185) Za určitých okolností může být nepřímý odběratel schopen využít své silné vyjednávací pozice k tomu, aby schopnost přímého odběratele přenést navýšení ceny omezil. Silnou vyjednávací pozici nepřímého odběratele lze označit jako vyrovnávací kupní sílu⁹⁰. Kupní síla se neomezuje jen na schopnost přejít na jiného dodavatele, ale označuje také schopnost integrovat předchozí články dodavatelského řetězce nebo vyjednávací sílu kupujících.
- 186) Obecně kupní síla přenesení nezabrání, pokud se jedná o navýšení cen pro celé odvětví, ale ovlivní míru přenesení. Na jedné straně lze uvažovat o scénáři, kdy silná kupní síla donutí přímé odběratele se s navýšením ceny smířit, a přenesení tak omezit. Na druhé straně si lze také představit scénář, ve kterém silná vyjednávací pozice nepřímého odběratele donutí přímé odběratele, aby si účtovali nulovou přírážku a prodávali za cenu, která pouze pokryje jejich mezní náklady, což v případě navýšení ceny povede k míře přenesení ve výši 100 %.

90) Posouzení vyrovnávací kupní síly je důležitým faktorem v oblasti kontroly spojování podniků v EU. V bodě 64 pokynů Komise pro posuzování horizontálních spojování je vyrovnávací kupní síla definována jako výhoda, kterou má kupující tvář v tvář prodávajícímu při obchodním jednání díky své velikosti, obchodnímu významu pro prodávajícího a schopnosti přejít k jiným dodavatelům.

- 187) Jelikož velikost kupní síly a její důsledky pro přenesení účinků bude záviset na povaze jednotlivých jednání a na konkrétním kontextu, ve kterém se uskutečňují, může soud toto téma posoudit zvlášť v každém jednotlivém případě.
- 188) A dále, pokud přímý odběratel vystavený navýšení ceny je vertikálně integrovaný do navazujícího maloobchodního trhu, tj. působí rovněž na trhu, kde operují nepřímí odběratelé, může to ovlivnit motivaci přímého odběratele k přenesení původního navýšení ceny. Při takovém scénáři přímý odběratel, který čelí navýšení ceny (tj. zvýšení mezních nákladů), obvykle přenesení celé navýšení v rámci integrovaného podniku. Míra přenesení na neintegrované nepřímé odběratele by však zpravidla byla odlišná, např. v závislosti na úrovni nákladů nebo ziskových rozpětích jednotlivých nepřímých odběratelů.
- 189) V některých odvětvích cena nabízená přímým nebo nepřímým odběratelem může podléhat regulaci, např. cenové regulaci ze strany vládních orgánů. Cenová regulace může rozsah přenesení ovlivnit. Pokud například je při stanovení ceny regulovaná cena stanovena nezávisle na specifických nákladech na výrobek dotčený navýšením ceny, může být přenesení souvisejícího cenového účinku omezené nebo nulové. Jak je však také uvedeno v bodě 44), škoda vyplývající z porušení právních předpisů EU v oblasti hospodářské soutěže může ovlivnit i jiné než cenové faktory. Na druhé straně, pokud regulační orgán při stanovení regulované ceny plně zohlední náklady na výrobek dotčený navýšením ceny, může být míra přenesení podstatná i na regulovaných trzích.

6. PŘÍLOHA 2 – SLOVNÍČEK POJMŮ

- 190) Tento dodatek podává přehled ekonomických termínů, které jsou v pokynech použity.
- Zakřivení poptávky: Změna pružnosti poptávky při změně úrovně cen.
 - Poptávka: Množství zboží nebo služeb, které by kupci na trhu nakoupili při dané úrovni cen.
 - Křivka poptávky: Znázornění vztahu mezi poptávaným množstvím a cenou výrobku.
 - Ekonometrická metoda: Tento postup označovaný také jako regresní analýza je svou povahou statistický a pomáhá analyzovat strukturu vztahů mezi ekonomickými proměnnými, například to, jak vývoj nákladů ovlivňuje vývoj cen na daném trhu.
 - Pružnost poptávky: Změna v poptávaném množství vyjádřená v procentech v reakci na zvýšení ceny o jedno procento.
 - Navýšení ceny pro konkrétní podnik: Navýšením ceny je dotčen pouze jediný odběratel.
 - Fixní náklady: Náklady, které se nemění s množstvím objemu výroby.
 - Navýšení ceny pro celé odvětví: Navýšením ceny jsou dotčeni všichni odběratelé na dané úrovni dodavatelského řetězce.

NÁVRH

- Mezní náklady: Zvýšení celkových nákladů, které vyplývá z výroby další výrobní jednotky.
- Sklon poptávky: Poměr změny množství a změny cen mezi dvěma libovolně zvolenými body křivky poptávky, které leží těsně vedle sebe.
- Variabilní náklady: Náklady, které se mění s množstvím objemu výroby.